



CARNET DE RECOMMANDATIONS ARCHITECTURALES

Commune de Ghisoni





Commune de montagne située en bordure de la Corse granitique, Ghisoni comprend plusieurs lieux d'implantation du bâti. En plus du village qui constitue le plus important et le plus dense lieu bâti, plusieurs hameaux parsèment le territoire communal : le hameau de Sampolu en bordure du barrage du même nom, le hameau abandonné de E Rosse, ainsi que les hameaux de Cavu et Galgacciu marqués par un habitat dispersé et en grande partie ruiné dans les lieux-dits composant Galgacciu.

Le territoire communal comprend le site classé "Défilé de l'Inzecca, des Strette et du Mont Kyrie" qui couvre 3947 ha et s'étend jusqu'aux abords du village.

Le village de Ghisoni est construit à flanc de montagne sur une avancée de relief bordée par les ruisseaux de Vadina et Regolo. Implanté à environ 650 m d'altitude, il se situe en contrebas de la ligne de crête culminant au Monte Renoso (2352m) et fait face aux pics du Kyrie Eleison (1525m) et du Christe Eleison (1280m).

Il accueille un édifice remarquable, inscrit sur la liste des Monuments Historiques: la chapelle de la Confrérie de la Ste-Croix.

Outre ses monuments religieux, la commune possède un patrimoine architectural varié, composé notamment de maisons anciennes en moellons de granit regroupées en îlots et de bâtisses plus imposantes localisées particulièrement le long de la route principale qui traverse le village.

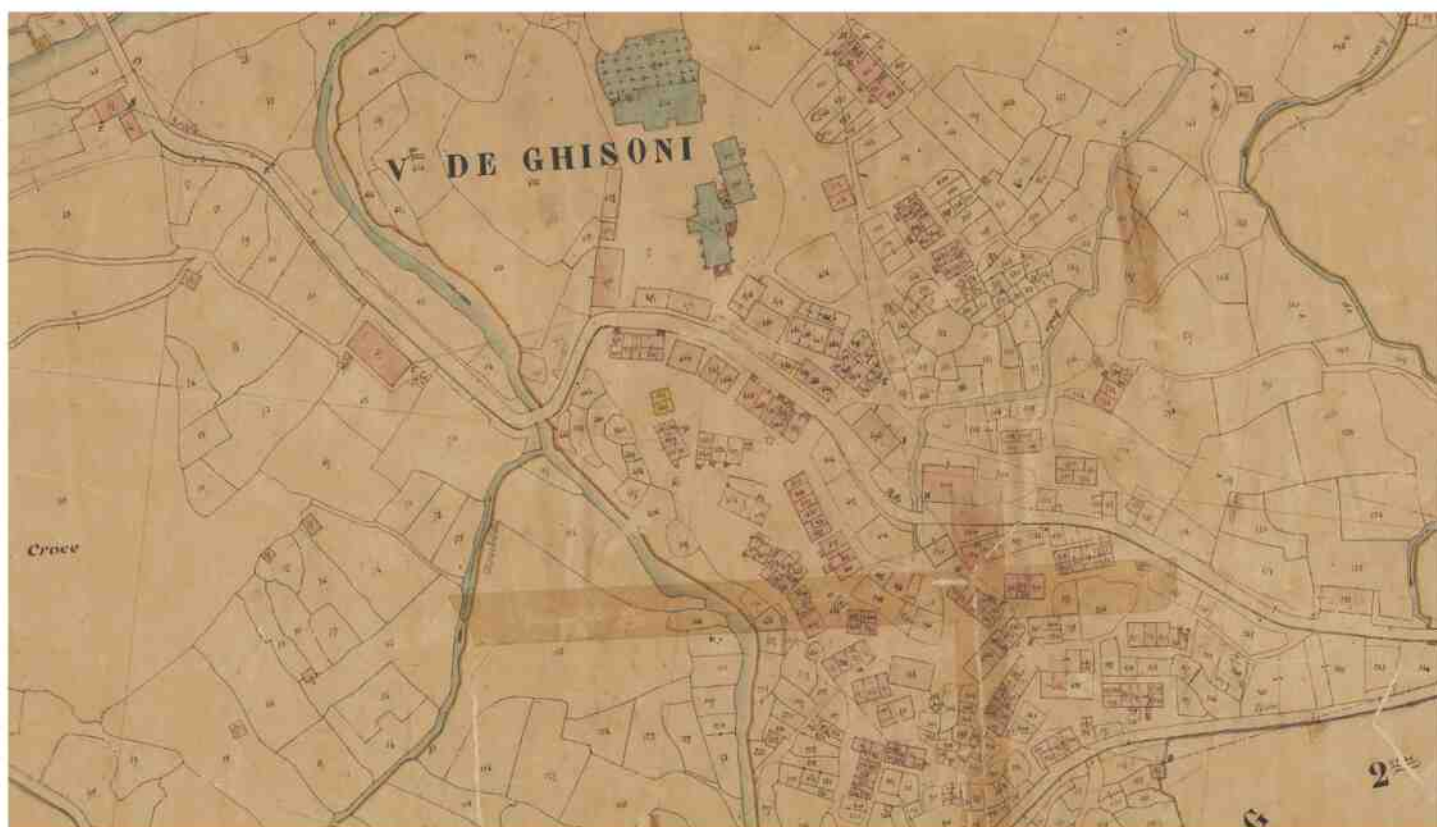
La préservation et la transmission de ce patrimoine passent par une réflexion lors de chaque intervention menée sur le bâti, dans le respect de l'architecture traditionnelle préexistante, qu'il s'agisse du remplacement ponctuel d'un élément architectural comme d'une réhabilitation complète ou de la création d'une nouvelle construction.

Cette étude établit en première partie une présentation des différentes typologies architecturales observées sur la commune, à partir de laquelle découleront des recommandations architecturales présentées par thèmes d'intervention en seconde partie de l'étude.

Ces recommandations s'appliquent à toute intervention sur l'existant et à toute construction nouvelle situées dans le village et dans les hameaux de la commune.

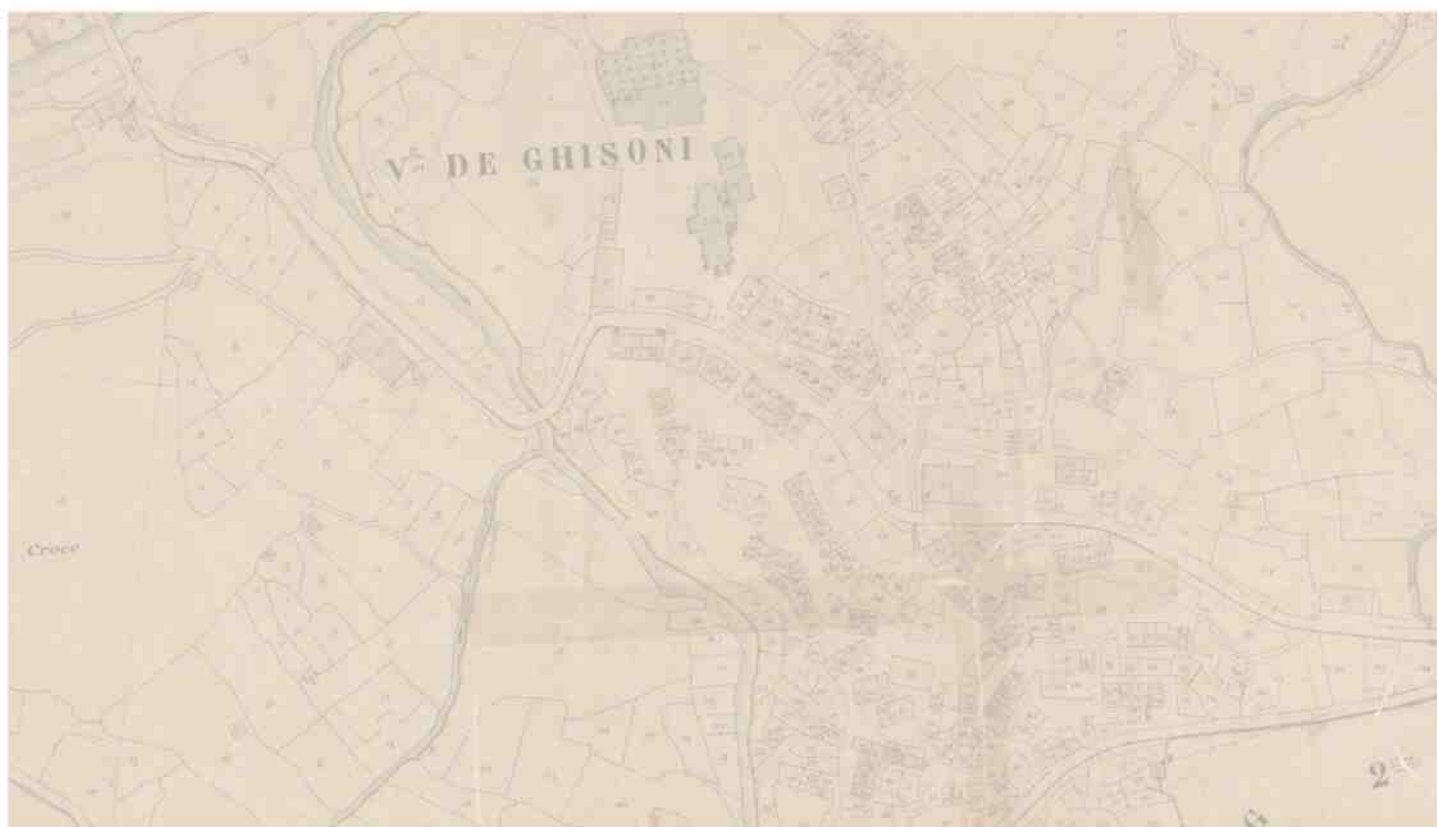


Site classé et périmètre Monument Historique au niveau du village



Extrait du cadastre napoléonien

| | |
|---|-----------|
| I. L'EXISTANT | 3 |
| - Cartographie de localisation des principales typologies bâties observées..... | 4 |
| - Les maisons villageoises – E case..... | 5 |
| - Le patrimoine vernaculaire agro-pastoral..... | 7 |
| - Les grandes bâtisses – Casoni..... | 8 |
| - Maison remarquable – Palazzu..... | 10 |
| - Les bâtisses en moellons équarris..... | 11 |
| - L'architecture des années 50-60..... | 12 |
| II. RECOMMANDATIONS ARCHITECTURALES | 13 |
| - Implantation..... | 14 |
| - Volumétrie..... | 15 |
| - Volumétrie: édifices..... | 16 |
| - Toiture..... | 17 |
| - Composition des façades..... | 19 |
| - Finition des façades..... | 21 |
| - Accès : perrons, passerelles, escaliers..... | 22 |
| - Auvents et couvertures de terrasses..... | 23 |
| - Menuiseries: portes..... | 24 |
| - Menuiseries: fenêtres..... | 25 |
| - Fermetures : volets et grilles de défense..... | 26 |
| - Garde-corps..... | 27 |
| - Clôtures..... | 28 |
| - Equipements techniques..... | 29 |
| - L'espace public..... | 30 |
| - Végétaux..... | 32 |
| Glossaire | 33 |



I. L'EXISTANT

Cartographie de localisation des principales typologies bâties observées

Les maisons villageoises – E case

Le patrimoine vernaculaire agro-pastoral

Les grandes bâtisses – Casoni

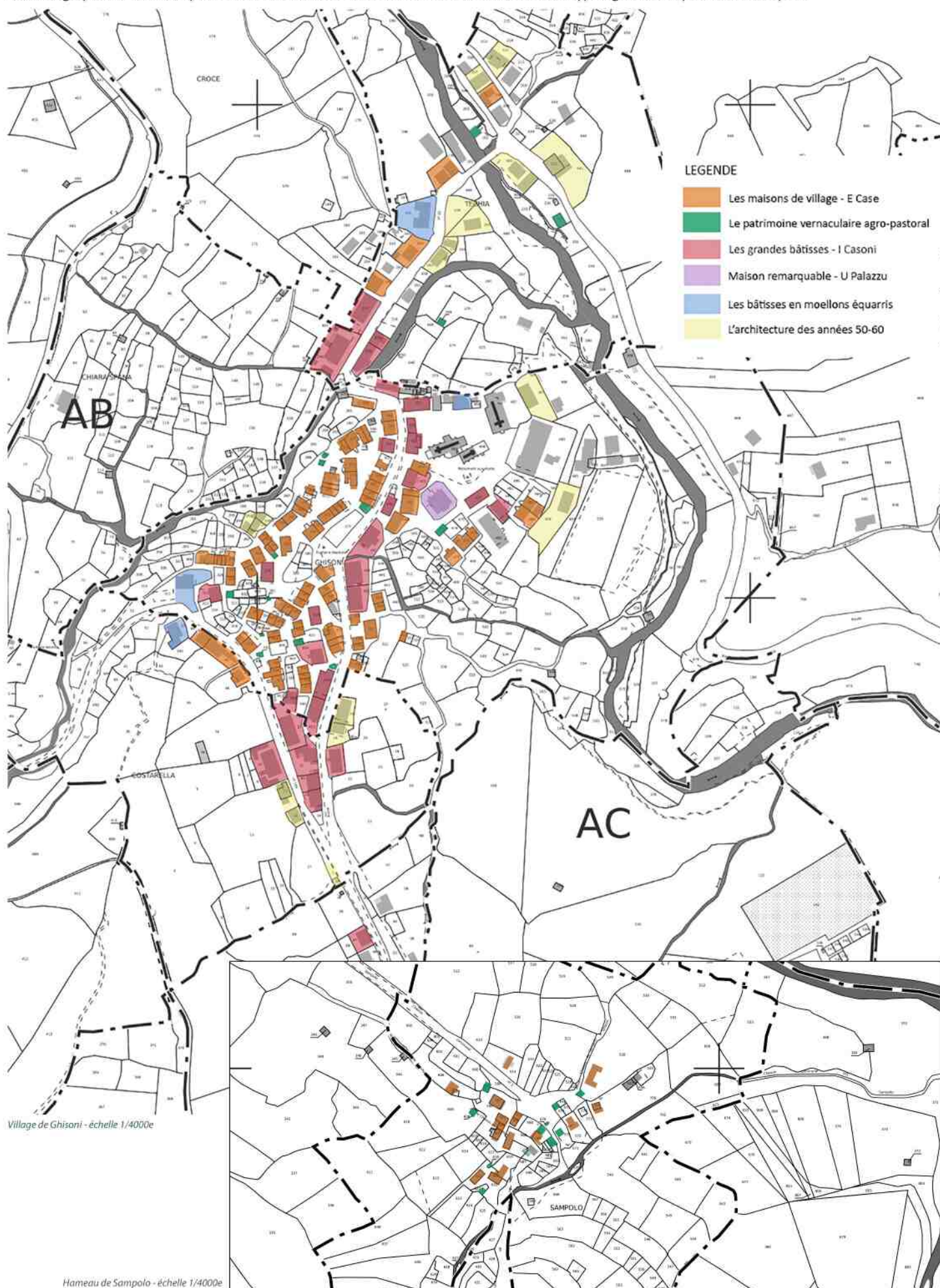
Maison remarquable – Palazzu

Les bâtisses en moellons équarris

L'architecture des années 50-60

I. L'EXISTANT CARTOGRAPHIE DE LOCALISATION DES PRINCIPALES TYPOLOGIES BÂTIES OBSERVEES

Les cartographies ci-dessous présentent une localisation indicative et non exhaustive des typologies bâties présentées ci-après.





Photographies de maisons à Ghisoni et Sampolo

CARACTERISTIQUES TRADITIONNELLES

Implantation

- Alignement du bâti sur la rue
- Bâti mitoyen
- Implantation parallèle aux courbes de niveaux

Volumétrie

- Hauteurs R+1/R+2
- Volumes de base rectangulaire

Façades

- Composition de façade plus ou moins régulière, sans alignement systématique des percements
- Murs en moellons de granit apparents à joints extérieurs secs ou enduits
- Les façades en pierres apparentes laissent entrevoir des blocs de pierres de grosse taille au niveau des chaînes d'angle et des encadrements d'ouvertures
- L'accès est très souvent marqué par un ouvrage permettant de franchir le dénivelé entre la rue et la porte: escalier, perron ou passerelle selon les cas

Toiture

- Toitures inclinées en tuiles canal

Modénatures

Les modénatures sont généralement absentes de ces constructions.

volets extérieurs persiennés
chainages d'angle
système de décharge



linteau en bois
anciennes fenêtres bouchées
linteau en granit
jambages en blocs de granit
fenêtre bois avec volets intérieurs
porte de cave en bois à lames verticales

Croquis de façade d'une maison villageoise traditionnelle.

TRANSFORMATIONS OBSERVEES

- Tuiles mécaniques
- Ajout de nombreux édicules avec balcon d'accès abritant les pièces d'eau
- Ajout d'auvents et ajout de couvertures sur balcons et terrasses, souvent avec de la tôle ondulée
- Fermeture des balcons par des vérandas
- Ajout d'appuis de fenêtres en béton avec débord de façade
- Couleurs d'enduit trop claires ou trop vives



Tuiles canal



Tuiles mécaniques (de type romanes)



Tuiles mécaniques (de type marseillaises, très répandues dans le village)



Portes à lames horizontales, à 1 ou 2 vantaux



Portes à panneaux de bois, à 1 ou 2 vantaux



Portes de cave à lames verticales

Porte vitrée sur balcon



Fenêtres bois traditionnelles avec volets pleins intérieurs

Fenêtre bois traditionnelle avec volets persiennés à lames à la génoise

CARACTERISTIQUES TRADITIONNELLES

Menuiseries / ferronneries

- Portes d'entrée en bois
- Fenêtres en bois
- Volets en bois intérieurs pleins ou extérieurs persiennés à la génoise
- Ferronneries sobres

Les accès

Le bâti présente très souvent des entrées surélevées. L'accès se fait par des perrons lorsque le dénivelé n'est pas trop important et par des escaliers ou passerelles pour les entrées situées en étage.

Les perrons sont en moellons de granit avec garde-corps pleins en pierres pour les perrons les plus anciens, en béton avec garde-corps plus légers pour des modèles plus récents.



Perron traditionnel



Ferronnerie à barreaudage vertical traditionnelle

TRANSFORMATIONS OBSERVEES

- Fenêtres alu ou pvc souvent de couleur blanche
- Changement de typologie des volets: lames à l'américaine, pose sur cadre, aluminium, pvc
- Garde-corps en aluminium
- Multiplication des réseaux en façades: évacuation des eaux usées, des eaux vannes, des eaux pluviales, paraboles, moteurs de climatisation

Les édicules

- Ces volumes ajoutés sont généralement couverts de tôle.
- Ils prennent souvent appui sur des poteaux béton, introduisant ainsi dans la volumétrie du bâti une forme architecturale non traditionnelle ;
- La superposition de plusieurs édicules sur une même façade est souvent faite sans alignement, sans réflexion sur la composition d'ensemble, créant de nombreux décrochés de maçonnerie
- Leurs balcons d'accès sont souvent couverts de tôle et fermés par des vérandas;
- Leurs ouvertures sont de forme variées, dans des proportions différentes de celles des ouvertures traditionnelles, avec une pose des menuiseries au nu extérieur de la façade, du fait de la faible épaisseur des murs;
- Ces volumes prennent beaucoup d'importance dans le paysage bâti du village, limitant la lisibilité de la composition originelle de façade



Accès aux étages par escaliers et passerelles



Multiplication d'édicules en façades, sans composition d'ensemble



Fours rénovés



Bergeries de Capanalle



Remises / séchoirs

CARACTERISTIQUES TRADITIONNELLES

Implantation

- Bâti généralement non mitoyen
- Implantation des séchoirs souvent perpendiculaires aux courbes de niveaux pour un accès facilité au niveau supérieur par une ouverture ménagée en partie haute du pignon

Volumétrie

- Hauteurs RdC ou RdC + "combles"
- Volumes de base rectangulaire

Façades

- Composition très sobre guidée par la fonctionnalité du bâti
- Quelques ouvertures ayant uniquement une fonction d'accès
- Murs en moellons de granit apparents
- Linteaux de bois au dessus des ouvertures

Toiture

- Toitures inclinées à un ou deux pans
- Couvertures en tuiles sur les fours
- Couvertures traditionnelles probablement en bardeaux de bois sur les annexes agricoles, aujourd'hui visibles uniquement sur quelques bergeries de Capanalle

Menuiseries

- Menuiseries en bois



Moulin

TRANSFORMATIONS OBSERVEES

- couvertures en tôles



Photographies de constructions à Ghisoni

CARACTERISTIQUES TRADITIONNELLES

Implantation

- Les constructions sont placées à l'alignement de la voie publique,
- Bâti généralement non mitoyen, certaines constructions sont contigües,

Volumétrie

- Plan de base rectangulaire et volume des projets massif,
- Hauteurs des constructions variables de R+2 à R+4,
- Les plans des programmes ont des proportions rectangulaires,
- Les constructions sont exécutées par des blocs ou des moellons de granit

Façades et décors

- Les façades sont ordonnancées et tramées par l'alignement des ouvertures,
- Le rythme des ouvertures est régulier généralement 1 vide pour 2 pleins,
- Les ouvertures ont des proportions rectangulaires et des dimensions plus généreuses que celles du bâti traditionnel (E Case),
- Les tableaux d'ouvertures peuvent être marqués par un encadrement en saillie ou peint,
- Les appuis de fenêtre sont en pierre,
- Certaines façades ont des balcons, généralement en béton qui semblent plus récents que la construction
- Les façades sont en pierres granitiques jointoyées, à pierres vues ou enduites à la chaux

Toiture

- Toitures inclinées à 2 ou 4 pans en tuiles canal, soutenues parfois par des corniches ou des génoises

TRANSFORMATIONS OBSERVEES

- Tuiles romanes ou mécaniques plates,
- Changement des appuis de fenêtre par des éléments béton,
- Plusieurs teintes sur une même façade
- Ajout de balcons

Les édicules

- Ajouts d'édicules sur les façades de certains programmes.



Photographies des édicules accolés aux volumes des Casoni



Photographies de portes bois à panneaux des Casoni à Ghisoni

Photographies de portes bois des caves des Casoni & des volets à lames obliques

CARACTERISTIQUES TRADITIONNELLES

Menuiseries

- Portes d'entrée sur rue en bois de forme cintrée avec encadrement en pierre granitique sculpté.
- Les portes sont en bois à 2 vantaux; les modèles à panneaux sont ouvragés et surmontés par une imposte en verre protégée par une grille de défense en ferronnerie. Les impostes vitrées permettaient d'éclairer les cages d'escaliers.
- Les portes des caves qui s'ouvrent sur la rue sont soignées : en bois et à 2 vantaux. Nous remarquons des portes à panneaux ouvragés. Certaines caves présentent des encadrements en pierre ou sont cintrées.
- Les volets bois à lames obliques sont parfois installés pour fermer les caves sur rue.
- Fenêtres traditionnelles en bois 2 ouvrants à la française et petits carreaux (3 à 4 par battue),
- Volets en bois persiennés rabattables sur les façades.

Ferronneries

- Les garde-corps sont en métal à barreaudage vertical souvent courbé, certains présentent des éléments de décors.
- Les grilles de défense des impostes sont composées d'éléments linéaires, ou ouvragées par des volutes.
- Les ferronneries sont peintes dans une gamme chromatique sombre assortie aux menuiseries : noir, brun, vert...



Remplacement des portes de caves par des menuiseries en aluminium à lames à l'américaine. Certaines menuiseries sont posées sur cadre.



Fenêtre traditionnelle à petits carreaux et volets persiennés à la génoise. Remplacement des menuiseries par des modèles et matériaux non traditionnels



TRANSFORMATIONS OBSERVEES

- Enduits ciment,
- Remplacement des portes de cave par des volets,
- Changement des typologies de volet : lames à l'américaine, pose sur cadre,
- Changement des matériaux pour les menuiseries : PVC & ALU,
- Multiplication des réseaux en façade : paraboles, gaines, réseaux électriques, descentes d'eaux pluviales...

Garde-corps des balcons des casoni





Façade principale



Façade arrière

CARACTERISTIQUES TRADITIONNELLES

Implantation

- Bâti implanté en retrait de l'espace public, entouré d'un jardin privé
- Implantation parallèle aux courbes de niveaux

Volumétrie

- Hauteur R+2
- Volume principal de base rectangulaire
- Tourelles en façade arrière avec sommets crénelés
- Edicule sur toiture couvert d'une toiture terrasse

Façades

- Façades ordonnancées, symétriques et ouvragées
- Murs en maçonnerie de pierre enduite
- Balcon avec avancée soutenue par des piliers au R+1, formant auvent de l'entrée principale
- Entrée arrière par passerelle reposant sur une double arcade
- Escalier d'accès de la façade principale à double volée
- Corbeaux de pierre en soutien des balcons

Toiture

- Toiture inclinée à 4 pans couverte de tuiles

Modénatures

- Chaînages d'angle, corniche ouvragée, bandeaux, encadrements d'ouverture

Menuiseries / ferronneries

- Portes d'entrée en bois avec parties vitrées doublées de ferronneries
- Fenêtres en bois
- Volets en bois persiennés à la génoise
- Ferronneries très ouvragées avec volutes et motifs floraux

Clôture

- Clôture de terrain en murs de pierres surmontés de ferronneries



Passerelle d'accès à l'entrée arrière



Détail de corniche



Détail de la ferronnerie du mur de clôture



Détail de ferronnerie du garde-corps du balcon



Clôture: mur en pierre surmonté d'une ferronnerie

TRANSFORMATIONS OBSERVEES

Le bâtiment originel ne semble pas altéré par des interventions ultérieures



fenêtre bois & volets à lames à l'américaine rabattables en tableau



portes bois à 2 vantaux : rectangulaire et cintrée & imposte verre



CARACTERISTIQUES TRADITIONNELLES



Photographies de constructions à Ghisoni



Tuiles plates mécaniques dites la Marseillaise



Tuiles canal

Implantation

- Les constructions sont placées en retrait de la voie publique,
- Bâti généralement non mitoyen

Volumétrie

- Hauteur des constructions oscillant d'un R+2 à R+3,
- Les plans ont des proportions rectangulaires et les volumes sont massifs,
- Les constructions sont exécutées par des blocs de granit taillés et calibrés.

Façades et matériaux

- Les façades sont ordonnancées, régulières et tramées par l'alignement des ouvertures,
- Les dimensions des ouvertures sont plus larges que celles des percements traditionnels,
- Les tableaux peuvent être marqués par un encadrement,
- Murs en moellons de granit équarris, présentant un appareillage formant des rangées régulières à joints beurrés. Les gammes chromatiques des minéraux sont plus grises que le granit des constructions anciennes,
- Les façades sont animées par des balcons généralement en béton,
- Les appuis de fenêtres sont en pierre,

Toiture

- Toitures inclinées à 2 ou 4 pans en tuiles canal mais plus généralement en tuiles plates de type la marseillaise,
- Les toitures sont parfois soutenues par des corniches plates béton ou des génoises

Menuiseries / ferronneries

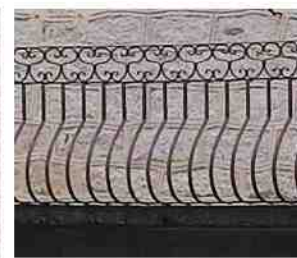
- Portes d'entrée en bois ou en verre et bois. Certaines sont surmontées d'impostes verre qui éclairent les cages d'escaliers,
- Fenêtres en bois,
- Volets en bois composés généralement de lames à l'américaine repliables dans l'épaisseur des tableaux,
- Les garde-corps sont en béton, en ferronneries sobres composées de tubes circulaires épais placés dans le plan horizontal ou par des modèles de ferronneries plus complexes de styles variables.

Les accès

- Les volumes sont inscrits dans la déclivité du site : les entrées sont parfois surélevées,
- Les accès sont marqués par des éléments ponctuels en béton tels que des passerelles ou des escaliers.

TRANSFORMATIONS OBSERVEES

- Fenêtres en aluminium et PVC Blanc,
- Appuis de fenêtre en béton,
- Volets en aluminium rabattables en façade et/ou sur précadre,
- Fixation de paraboles et autres équipements techniques sur les façades.



Différents garde-corps de ces constructions



CARACTERISTIQUES TRADITIONNELLES

Implantation

- Les constructions sont parfois alignées sur la rue,
- Bâti isolé,
- Implantation parallèle aux courbes de niveaux

Volumétrie

- Hauteurs variables des projets de R+1 à R+6
- Les plans ont généralement des proportions rectangulaires,
- Les constructions sont réalisées en béton, briques épaisses ou blocs en pierre de nature granitique. Ces constructions sont massives.

Façades

- Les façades sont régulières et tramées; rythmées par l'alignement de ses ouvertures (tableaux, linteaux et allèges),
- Les ouvertures ont des dimensions plus importantes que les percements traditionnels et présentent des formes variables : verticale, carrée, horizontale ou encore hexagonale,
- Les tableaux d'ouvertures sont parfois marqués par un encadrement béton,
- Utilisation partielle ou ponctuelle de la pierre (soubassement, trumeau),
- Les appuis de fenêtres sont en béton,
- Les constructions ont souvent des balcons ponctuels ou filants selon la destination des projets,
- Quelques loggias apparaissent,
- Nous constatons quelques éléments de décors de formes géométriques,
- Les façades des programmes sont soit en pierres apparentes, soit enduites en ciment,
- Teintes claires et vives des façades.

Toiture

- Toitures inclinées en tuiles à 2 ou 4 pans, soutenues par des corniches béton ou des génoises,

Menuiseries / ferronneries

- Portes d'entrée en bois ou en verre et bois,
- Les fenêtres sont généralement en bois,
- Volets en bois à lames à l'américaine repliables en tableaux,
- Les garde-corps sont en béton, en ferronneries sobres composées de tubes circulaires épais ou de simples barreaudages verticaux.

Les accès

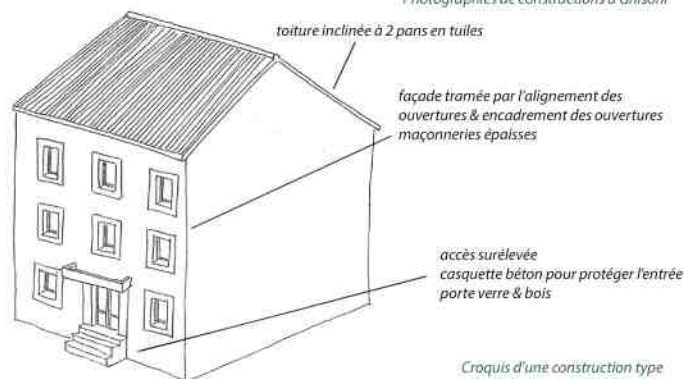
- Les volumes sont inscrits dans la déclivité du site: les entrées sont parfois surélevées,
- Les entrées sont marquées par des auvents, des casquettes béton ou abritées par des balcons.

TRANSFORMATIONS OBSERVEES

- Portes et fenêtres en PVC blanc ou Alu brun brillant,
- Remplacement de portes de cave par des volets à l'américaine en ALU,
- Multiplication des équipements en façade : paraboles, coffrets EDF...



Photographies de constructions à Ghisoni



Croquis d'une construction type



murs en pierre apparentes :
- pierres régulières, assises horizontales à joints creux,
- pierres régulières à joints vifs,
- moellons hourdés de mortier.



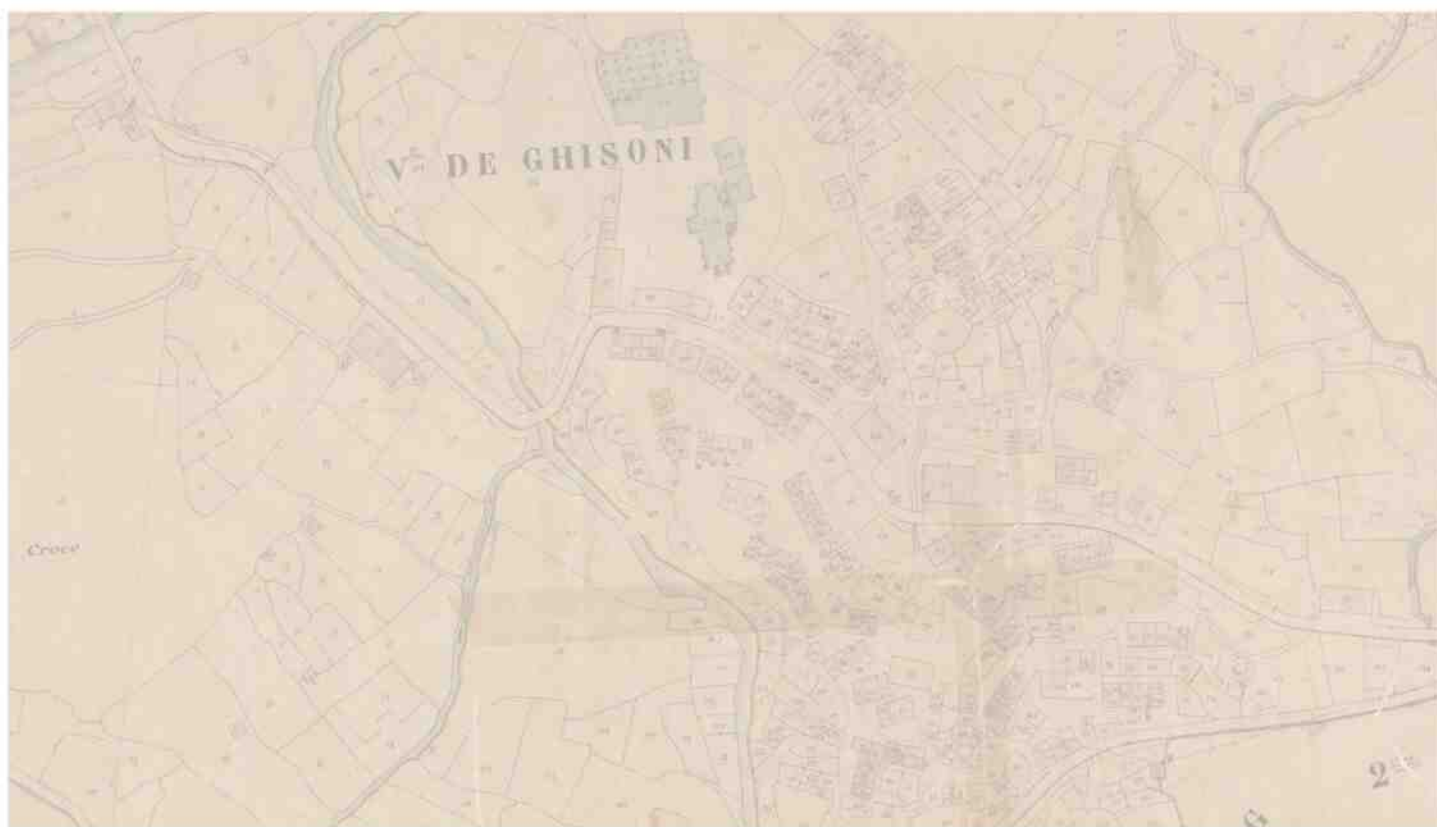
murs enduits par un revêtement ciment sur les façades de ces projets.



Porte verre et bois couverte par une casquette béton d'un collectif
Porte verre et PVC blanc de l'ancienne gendarmerie - Le PVC est à déplorer



Garde-corps en ferronneries ou composés de tubes circulaires épais
Ces photographies montrent aussi la diversité des ouvertures et de leurs formes



II. RECOMMANDATIONS ARCHITECTURALES

Implantation

Volumétrie

Volumétrie: édicules

Toiture

Composition des façades

Finition des façades

Accès : perrons, passerelles, escaliers

Auvents et couvertures de terrasses

Menuiseries: portes

Menuiseries: fenêtres

Fermetures : volets et grilles de défense

Garde-corps

Clôtures

Equipements techniques

L'espace public

Végétaux

Observation de l'existant

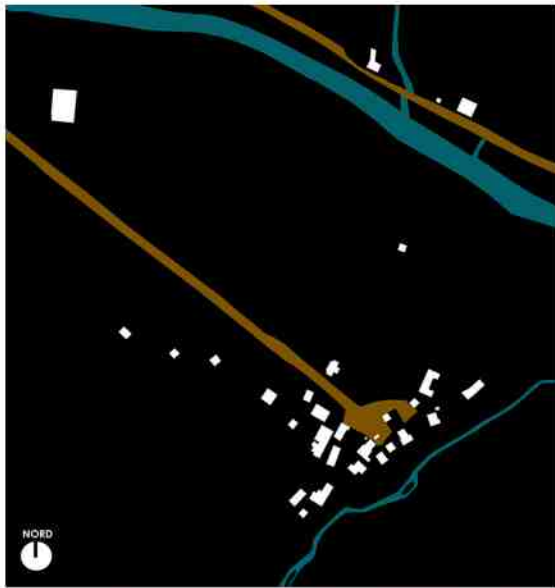
Le territoire communal est vaste et composé de nombreux hameaux. L'étude de l'implantation ne porte que sur le village de Ghisoni et le hameau de Sampolo, car les autres hameaux sont peu développés.

> Ghisoni

- Le tissu urbain est composé d'unités bâties de taille différente : beaucoup de petites constructions et quelques bâtiments plus imposants.
- Le tissu urbain est plus dense et groupé autour de la rue principale et en contrebas du village vers Teghìa.
- Les constructions sont majoritairement implantées à l'alignement du domaine public,
- Les constructions suivent les courbes de niveau et l'égout de toiture du bâti est parallèle à la rue,
- Le village suit la topographie, les constructions sont placées en surplomb sur les avancées des reliefs, les périphéries sont destinées à la culture



Extrait cadastral actuel de Ghisoni : représentation en négatif



Extrait cadastral actuel de Sampolo : représentation en négatif

> Sampolo

- Hameau situé à l'Est de Ghisoni à proximité de la limite communale de Lugo di Nazza,
- Le tissu urbain est peu étendu et s'est essentiellement développé le long du ruisseau de Sampolo,
- Bâti de petite dimension qui occupe la totalité de l'emprise cadastrale
- Le site présente une faible déclivité

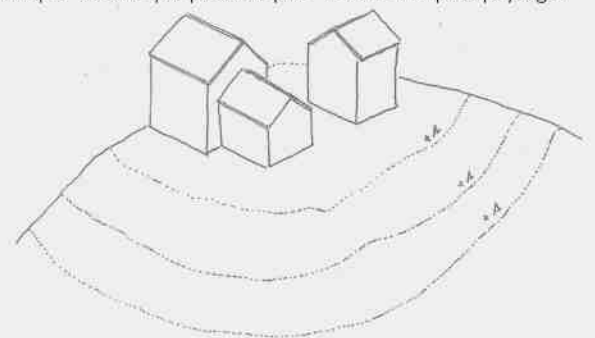
RECOMMANDATIONS

Il est recommandé dans les noyaux villageois, de reprendre les principes d'implantation :

- Les constructions sont implantées autant que possible à l'alignement du domaine public comme nous l'observons pour la trame urbaine traditionnelle. Les projets à venir doivent être continuité de ce principe d'implantation, pour prolonger et préserver la trame urbaine existante. Ainsi les formes urbaines sont maintenues et permettent au village de préserver son intégrité bâtie.
- Les constructions suivent la topographie et sont parallèles aux courbes de niveaux.
- Limiter les terrassements les nouveaux projets s'adaptent au profil naturel des sites en minimisant les opérations de déblais et de remblais. L'accès à la propriété peut reprendre les principes traditionnels d'accès surélevé, de perron et de passerelle d'accès dans des proportions cohérentes et élégantes. Les projets peuvent aussi être implantés sur plusieurs niveaux altimétriques plutôt qu'un seul niveau limitant ainsi la création de grandes plateformes.
- Positionner les volumes bâtis à un niveau altimétrique proche de celui de la voie publique autant que possible pour réduire l'impact paysager des rampes d'accès.

Croquis qui présentent l'implantation d'une construction dans la pente :

- Le premier croquis présente une excavation très importante et un terrassement trop lourd pour les profils des sites,
- Le schéma de droite présente une équivalence entre le déblais et le remblais des terres excavées conformes aux pentes naturelles.



Croquis qui présente des constructions implantées parallèlement aux courbes de niveau

Observation de l'existant

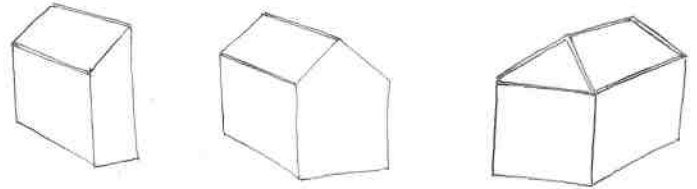
Nous avons identifié 6 typologies de constructions sur le territoire communal, présentée dans la partie Etat des Lieux du présent Cahier de Recommandations.

Les formes bâties sont sobres et massives. Elles se caractérisent par la frugalité des plans, la simplicité des formes et des volumes quelque soit l'échelle du programme.

Les constructions sont soit continues et mitoyennes formant des bandes bâties inscrites dans la topographie, soit isolées et discontinues. Nous remarquons que les constructions isolées présentent des proportions plus importantes que celles des maisons mitoyennes.

Les croquis suivants schématisent les volumétries traditionnelles du bâti :

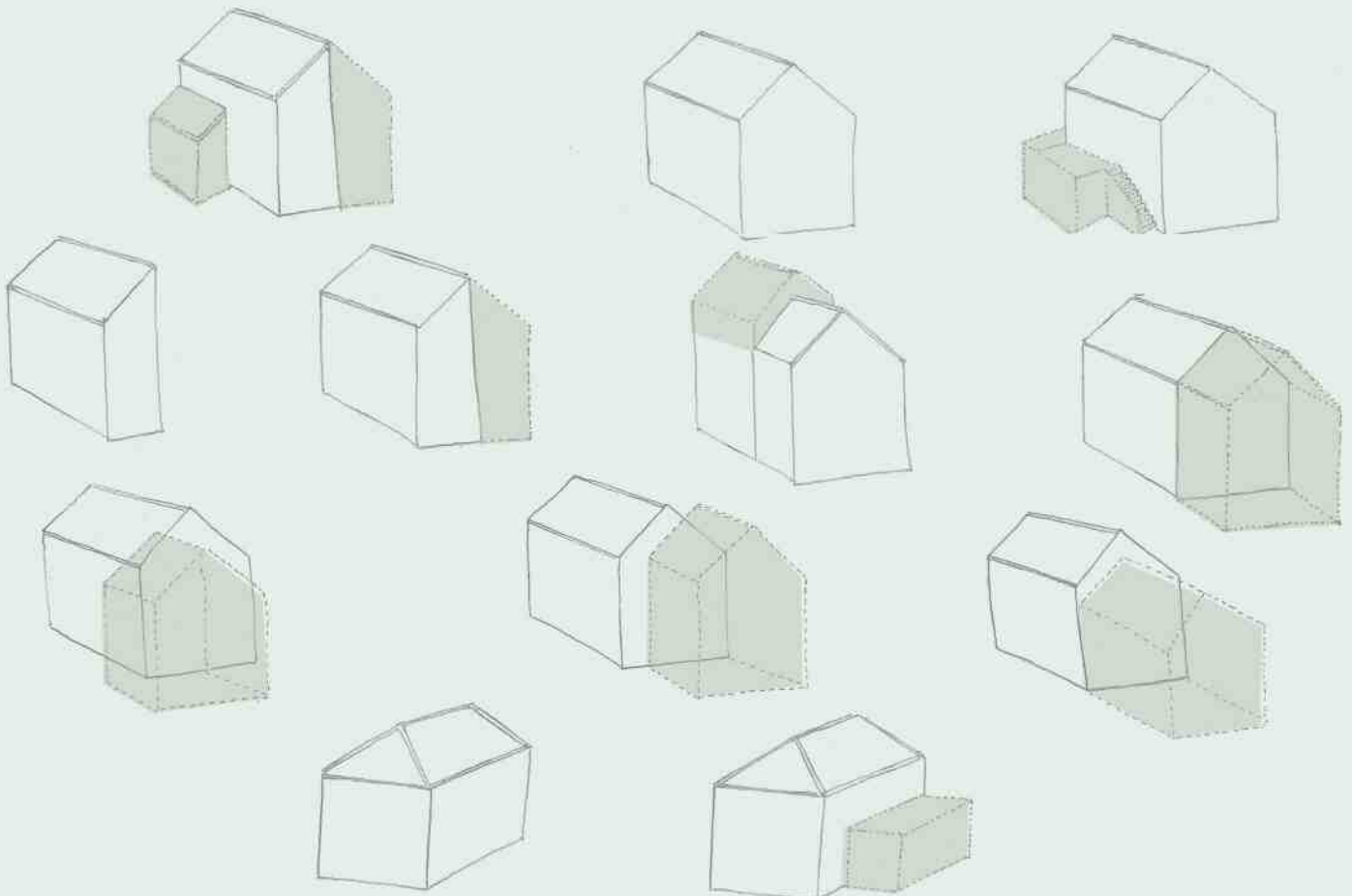
- plan de base géométrique,
 - toiture généralement à 2 pans et dans des cas plus singuliers 4 pans.
- Les toitures à 1 pan sont peu observées dans le village.



Silhouettes bâties traditionnelles

RECOMMANDATIONS

Les croquis suivants présentent les volumétries traditionnelles et leurs extensions possibles.



Il est recommandé pour les nouvelles constructions de s'inspirer des volumétries de l'architecture traditionnelle qui se caractérise par une compacité formelle.

Les projets doivent s'inscrire avec élégance et rationalité dans la topographie et l'enveloppe urbaine.

Les nouveaux volumes ne doivent pas être trop hauts et dépasser le R+4. La hauteur doit être conforme à l'altimétrie des volumes traditionnels.

La création architecturale présente un vocabulaire sobre, et une expression de la vérité architectonique, affranchie des pastiches régionalistes : néo-provençaux, toscans ou catalans... L'écriture architecturale étrangère au territoire et les standards industriels sont à éviter pour les nouvelles compositions et les projets de restauration.

Les toitures terrasses sont admises dès lors qu'elles enrichissent les projets : leur appréciation est évaluée au cas par cas.

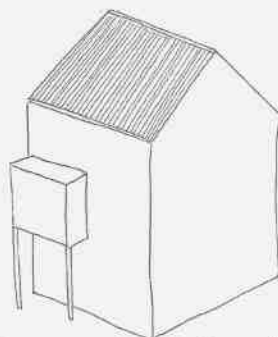
La création de volumes en porte-à-faux est fortement déconseillée, de même que les volumes prenant appuis sur des poteaux ou sur des pilotis. Le vocabulaire connoté et l'utilisation de formes singulières telles que les lucarnes ou chiens-assis ne peuvent pas faire partie de la composition des projets.

Observation de l'Existant

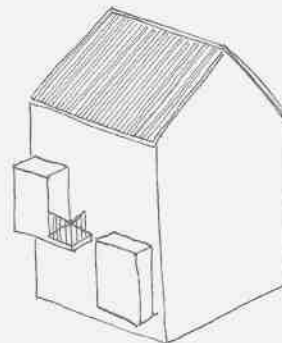
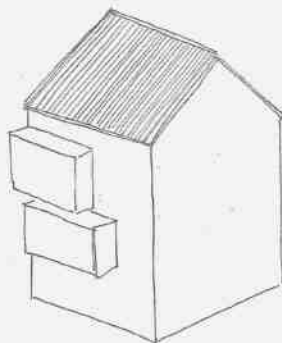
- De nombreux volumes de faible dimension ont été accrochés aux façades des constructions traditionnelles. Ils sont généralement posés sur un petit balcon. Une porte fenêtrée permet l'accès au volume rapporté qui se trouve à l'extérieur du bâti. Ces compositions accueillent des pièces d'eau et sont construites à partir de la deuxième moitié du XXème siècle.
- Certains édicules prennent appuis sur des poteaux béton de section carrée ou circulaire. Ces points d'appuis non traditionnels transforment les volumes originels.
- Nous observons aussi la superposition d'édicules sur une façade identique. Ces ajouts sont construits sans réflexion d'ensemble de composition et sans recherche d'alignement.
- Certains balcons qui permettent l'accès à ces édicules sont couverts par des revêtements peu valorisants constitués de tôle ondulée et ont été fermés par des systèmes de vérandas.
- Les dimensions des volumes rapportés sur les façades varient d'un édicule à l'autre sans règles de proportions préalables.
- Les matériaux de constructions de ces édicules sont peu qualitatifs, les menuiseries peuvent se trouver au nu extérieur de la façade car les maçonneries sont peu épaisses.
- La multiplicité des édicules en façade implique la présence d'une multitude de réseaux de plomberie.
- Ces volumes rapportés prennent trop d'importance dans le paysage bâti du village en limitant la lisibilité originelle des volumes initiaux.
- Les édicules sont agrafés de manière anarchique aux façades des petites constructions modestes, et sont accrochés de manière plus homogène sur les façades des Casoni.



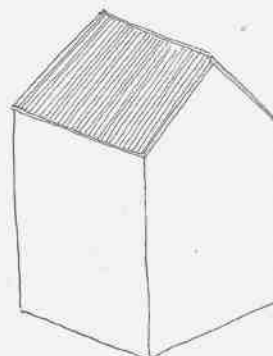
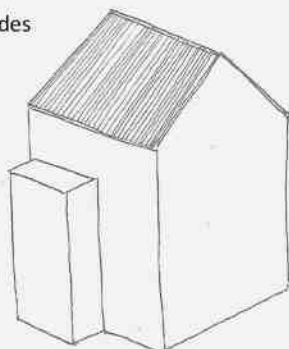
RECOMMANDATIONS



Les volumes prenant appuis sur des poteaux ou pilotis sont à éviter



La multiplicité des édicules sur une façade est à proscrire, même si ces édicules sont superposés.



Il est fortement recommandé de supprimer les édicules existants.

Dans les cas où la suppression n'est pas possible, il est recommandé d'ordonner la façade par la création d'une trame de composition générale. Les édicules sont intégrés au bâti par la création d'un volume qui occupe une partie de la façade.

Il est impératif que les volumes créés soient inscrits dans le sol.

Il est aussi recommandé d'intégrer les réseaux de plomberie dans l'enveloppe bâtie, pour permettre une meilleure lisibilité des volumes d'origine.

La création d'un édicule doit faire l'objet d'une autorisation et sa création sera possible uniquement si elle permet d'harmoniser la façade. La création est étudiée au cas par cas.

Observation de l'Existant

Principe de couverture

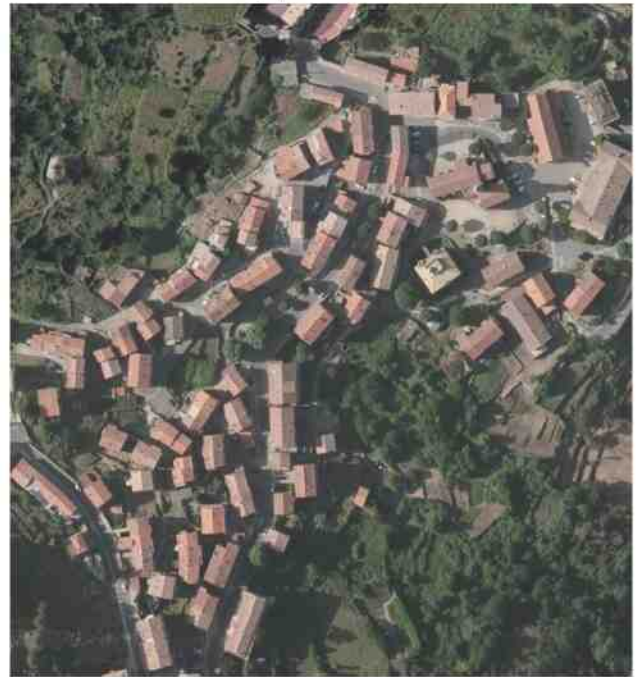
Les toitures sont inclinées : de 2 à 4 pans. Les toitures à 1 pan sont peu observées dans le village, de même que les toitures terrasses.

Les toitures suivent la topographie des sites où les projets sont implantés, les lignes d'égout et les lignes de rive sont parallèles à la rue.

Photographie aérienne montrant les toitures de Sampolo



Photographie aérienne montrant les toitures de Ghisoni



Matériaux de couverture

Les couvertures sont traditionnellement composées de tuiles canal en terre cuite. Nous remarquons la présence de tuiles plates mécaniques sur de nombreuses toitures. Ces modèles ont, dans un premier temps, été utilisés pour des réfection, puis se sont généralisés.

Les couvertures d'unités bâties plus petites de type agro-pastorale ou domestique étaient en bois. Ces principes de couvertures ont disparu, remplacés par des matériaux de fortune en tôle d'acier.

Ces toitures traditionnelles appelées "scandole" sont entièrement bois, c'est à dire : charpente + couverture.



Exemples de matériaux de couverture observés à Ghisoni et Sampolo : tuiles canal, tuiles romanes & tuiles plates (L a marseillaise) pour le bâti, les constructions agricoles sont couvertes par une tôle ondulée métallique

Rives et rempants

Nous observons des traitements particuliers sur un très grand nombre de rives et de rempants des toitures de Ghisoni.

Les toitures sont soutenues par des corniches ouvragées au mortier de chaux, des génoises à plusieurs rangs, des corniches plates et débords en béton pour les créations plus récentes ou sont marquées par une simple ligne de tuiles traditionnelles.



Génoises composées de 2 et 3 rangs qui soutiennent des toitures à 2 pans

Corniche plate et rampant en béton couronnés de tuiles canal



Corniche bourgeoise ouvragée qui supporte la toiture à 4 pans du Palazzo

Rive composée d'un simple débord en tuiles canal & rampant maçonné couvert par des tuiles canal

Rive composée d'un simple débord en tuiles plates & rampant couvert par des tuiles plates

RECOMMANDATIONS

Principe de couverture

Les toitures sont inclinées selon un pourcentage compris entre 30 et 35%, conformément aux inclinaisons des toitures traditionnelles. Pour des travaux de restauration le pourcentage originel des pentes est à maintenir autant que possible.

Lorsqu'elles sont inclinées les toitures des nouveaux programmes sont envisagées sobrement, de préférence à 2 pans voire 1 pan. Les toitures complexes à pans multiples sont déconseillées.

Les toitures à 4 pans sont destinées aux projets de grande échelle : publics, d'intérêt collectif ou pour des logements collectifs.

Il est recommandé de n'utiliser la toiture terrasse que pour des projets de petite échelle ou pour couvrir des volumes de liaison.

Le recours à la toiture terrasse comme principe de couverture, non répandue sur le site est jugé au cas par cas, selon l'écriture des projets.

Matériaux de couverture

. Les toitures en pente sont couvertes par des tuiles canal en terre cuite dans des tonalités rosées à rouges. Les teintes mouchardées sont à éviter.

. Pour les toitures terrasses non accessibles, il est fortement recommandé de masquer les revêtements d'étanchéité par des revêtements de couleur sombre, dans des tonalités brunes ou par des substrats végétaux.

. Les toitures terrasses accessibles présentent des revêtements de sols de tonalités moyennes, de type pierre selon les gammes chromatiques des minéraux de la micro-région. Le blanc est à éviter car il est défavorable à l'intégration paysagère des terrasses.

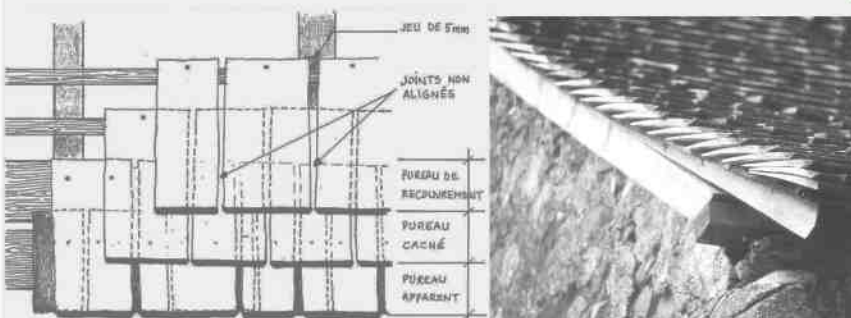


Exemple de toiture en tuiles canal

*Toiture à bardeaux de bois

Les toitures bois traditionnelles de type Scandole, couvraient de nombreux volumes. Il est recommandé de réutiliser ces typologies dès que possible. A ce titre, le document "Cahier des règles professionnelles des couvertures en bois" réalisé par des professionnels et acteurs de la Filière Bois d'Haute-Savoie (FIB 74) regroupe les principes de ces toitures. Ce document est en vente libre sur le site :

<https://fib74.pagesperso-orange.fr/actions/tavillon.html>



Croquis d'une toiture bois en châtaignier et photographie d'un détail de la rive extraits de "La couverture en bardeau de bois - Le bardeau de châtaignier" Textes et illustrations de Chantal Pontvianne



Photo de scandole à Ghisoni DREAL de Haute-Corse

Rives

* Rives d'égout, Corniches & Génoises :

. Les rives d'égout peuvent être traitées par un simple débord de tuile ou par une corniche à quart de rond sur des volumes plus imposants. Dans tous les cas, la rive est composée d'une tuile de courant et d'une tuile de couvert pour un rendu harmonieux de la couverture.

En cas de restauration, les génoises sont à réhabiliter pour respecter l'écriture originelle des projets. Cependant, ce principe étranger à la région n'est pas recommandé pour les nouveaux projets. Les corniches traditionnelles préexistantes sont à restaurer.

. Traditionnellement le bâti insulaire n'a pas de gouttière. Il est recommandé dans le cas où ce choix technique s'impose d'opter pour un modèle de gouttière de diamètre adapté à l'échelle de la toiture et de privilégier un modèle en zinc, en cuivre ou en aluminium de section demie-ronde qui s'harmonise avec la couleur de la façade, et se patine avec le temps. Les descentes d'eaux pluviales sont à intégrer autant que possible dans l'oeuvre. Si les intégrations ne sont pas possible, il faut privilégier des sections rondes car les modèles carrés ou rectangulaires sont à proscrire. Le PVC comme matériau pour les gouttières et descentes d'eau est à éviter.

* Rives rampantes :

Les rives sont composées de préférence par une tuile de courant formant égout, scellée extérieurement par un mortier achevant celui du pignon.

Les rives sont sobres et doivent être de la même couleur que la couverture.

* Faitages :

Les faitages seront marqués par des pièces en terre cuite prévues à cet effet.

Les toitures à une pente seront traitées par un simple débord de tuile.

*Périphérie des toitures terrasses :

Les toitures terrasses non accessibles ont des acrotères périphériques sobres qui présentent une hauteur conforme aux DTU. Les faibles hauteurs sont recommandées.

Dans le cas de mise en oeuvre de bande métallique d'arrêt d'étanchéité ou couverture en périphérie des toitures terrasses, on privilégie la pose d'une bande de la même teinte que la couleur de la façade.

*Cheminées & souches :

Il est recommandé pour les souches de cheminée d'adopter des formes simples maçonnées carrées ou rectangulaires, conformément aux modèles traditionnels. Elles sont couronnées par des tuiles en terre cuite. Les conduits de cheminées sont intégrés dans l'oeuvre et ne doivent en aucun cas être adossés à la façade ou en saillie de celle-ci.



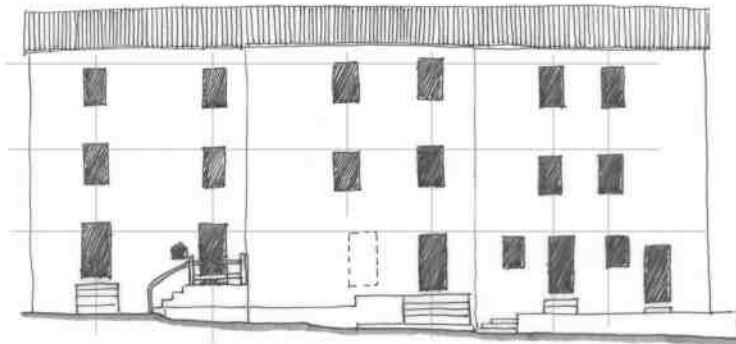
Exemple d'une souche de cheminée maçonnée, couverte par des tuiles en terre cuite

Observations de l'existant

Les constructions du village sont assez sobres. Elles se caractérisent par des volumes simples, présentant plus de pleins que de vides, et des ouvertures plus hautes que larges.

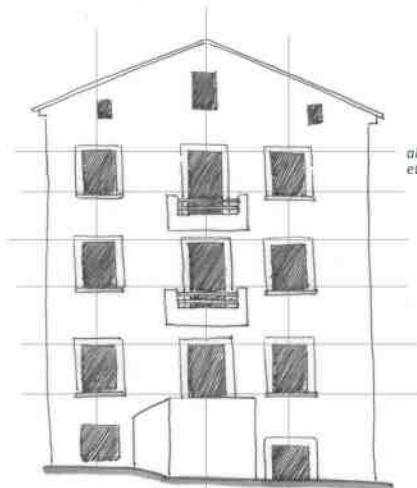
Les constructions présentent généralement des hauteurs allant du R+1 au R+4.

Les façades sont relativement composées et tramées selon des axes verticaux, créés par l'alignement des baies, et des lignes horizontales, dues à l'alignement des linteaux et des appuis de fenêtres. La trame est plus particulièrement rigoureuse sur les grandes bâtisses, sur lesquelles les façades sont souvent rythmées par des balcons.



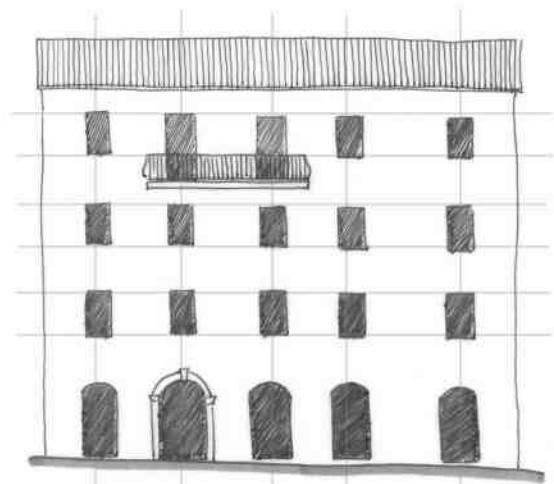
alignement vertical des ouvertures

Facade de maisons de village



alignements des linteaux et des appuis

Facade d'une bâtisse en moellons équarris



Facade d'une grande bâtisse

RECOMMANDATIONS

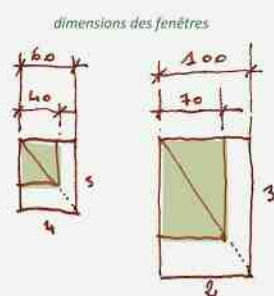
Il est recommandé de respecter les caractéristiques suivantes dans la composition des façades:

- ▶ un ordonnancement des façades: recherche d'un alignement horizontal et vertical des percements, sans toutefois mener à une rigueur trop marquée; certains décalages pourront être observés sur les maisons de village (E case)
- ▶ une sobriété et une austérité des volumes
- ▶ l'importance des pleins par rapport aux vides selon le rapport traditionnel d'1 vide pour 2 à 2,5 pleins
- ▶ l'absence de nouveaux édicules en surplomb ou de porte-à-faux; Il pourra cependant être fait exception à ce principe lorsque la création d'un nouvel édicule ou l'agrandissement d'un édicule existant à pour effet d'unifier une façade qui possède déjà des édicules et d'en améliorer la composition (par exemple, réalisation d'un nouveau volume en rdc permettant de noyer les poteaux d'edicules existants en surplomb); lorsque cela est possible, il est recommandé de supprimer les édicules existants (voir fiche Volumétrie: édicules)

RECOMMANDATIONS

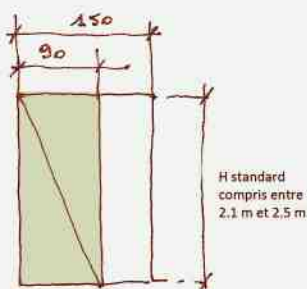
Il est recommandé de respecter les caractéristiques suivantes dans la composition des façades:

► les baies plus hautes que larges, élaborées dans des dimensions et proportions proches de celles indiquées sur les schémas ci-dessous; par exception, sur le niveau d'attique, les ouvertures pourront être de forme carrée, sans excéder 80 cm de largeur; Cette recommandation ne s'applique pas systématiquement dans le cadre d'intervention ou d'extension réalisée sur des constructions de typologie architecture en moellons équarris du début du XXème siècle et architecture des années 50/60, sur lesquelles les ouvertures sont généralement de forme proche du carré, voir plus large que haute. Les projets seront dans ce cas jugés au cas par cas.



largeur comprise entre 40 et 100 cm

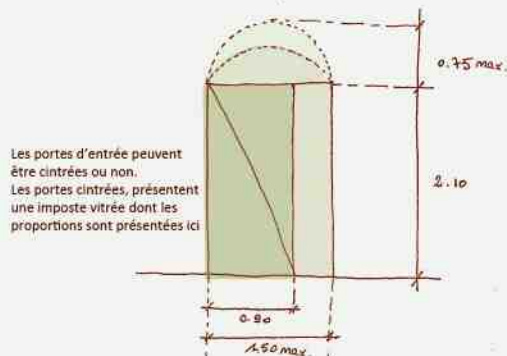
dimensions des porte-fenêtres



largeur comprise entre 90 et 150 cm

H standard compris entre 2.1 m et 2.5 m

dimensions des portes d'entrée

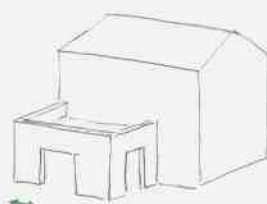


Les portes d'entrée peuvent être cintrées ou non. Les portes cintrées, présentent une imposte vitrée dont les proportions sont présentées ici

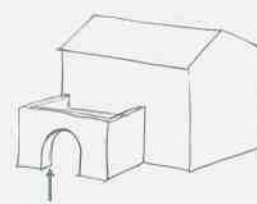
► l'absence de porte-fenêtre en étage si elle ne donne pas sur une terrasse ou un balcon

► l'absence de poteaux ou pilotis;

dans le cas d'une terrasse créée pour le niveau R+1, l'espace inférieur doit être refermé par des murs comme présenté sur les croquis de principe ci-contre. Les percements éventuels de ces murs (au niveau rez-de-chaussée) présenteront une largeur maximale de 2,5m dans la mesure où les piédroits présentent une largeur suffisante



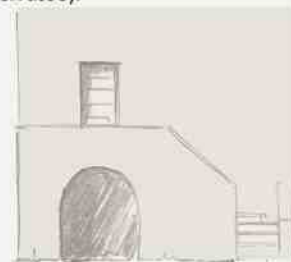
donner de l'épaisseur aux piédroits



donner de l'épaisseur à l'arcade

► lorsqu'une couverture de terrasse est souhaitée, privilégier les structures légères en bois ou en ferronnerie; les structures en maçonnerie sont déconseillées car elles présentent un vocabulaire architectural non traditionnel et empêchent la lisibilité de la façade originale; les pergolas pourront être couvertes par de la végétation, des canisses, bruyères ou des toiles unies (voir fiche couvertures de terrasse).

► une utilisation exceptionnelle de l'arc dans les ouvertures: le linteau droit est la règle de base pour les ouvertures; l'utilisation de l'arc dans les percements est réservée à certaines portes d'entrée et notamment aux portes des grandes bâtisses, aux passages extérieurs sous voûtes et aux accès de rez-de-chaussée situés sous les perrons d'entrée (voir croquis ci-contre) ou sous les terrasses. S'il est exceptionnellement fait usage d'une forme d'arcade par exemple sous une terrasse, l'épaisseur de l'arc devra être proche de l'épaisseur des murs anciens, soit de l'ordre de 40 à 60 cm.



► une utilisation restreinte du balcon: la figure du balcon est de préférence réservée aux volumes de taille importante; lorsqu'un balcon est prévu, il devra présenter des proportions modérées par rapport à la façade sur laquelle il s'insère: 1 ou 2 balcons maximum par façade en fonction des dimensions de celle-ci; le balcon ne couvrira pas toute la largeur de la façade; sa profondeur maximale sera de 1,2 m; la composition du balcon permettra une forme légère (pas de dalle béton épaisse), type voutains sur poutrelles, consoles métalliques ou corbeaux de pierre; le garde-corps sera réalisé intégralement en ferronnerie.

► l'absence de modénatures de type bandeaux et encadrements de baies pour les maisons de village. Un encadrement avec enduit en relief autour des portes d'entrée pourra toutefois être réalisé. Les éléments d'ornementation (corniches, encadrements de portes travaillés,...) sont destinés aux grandes bâtisses et constructions remarquables.

Observations de l'existant

La finition des façades varie selon les typologies

- pierres de granit apparentes à joints secs ou enduit à la chaux ou au ciment pour les maisons de village
- pierres de granit apparentes à joints secs pour le petit patrimoine agricole
- enduit à pierres vues ou enduit général à la chaux pour les grandes bâtisses
- enduit à la chaux pour le Palazzu
- pierres de granit équarries et jointoyées pour les bâtisses à moellons équarris
- enduit pour les maisons contruites depuis les années 50



Exemples d'enduits observés



Exemples d'appareillages de pierres observés

RECOMMANDATIONS

> Matériaux

Les façades des constructions nouvelles et des constructions existantes lors de travaux de ravalement seront totalement enduites ou totalement en pierres, volume par volume. L'enduit pourra être totalement couvrant ou de type à pierres vues.

Enduits: Les constructions de pierres enduites seront revêtues d'un enduit à la chaux (contenant au maximum 10% de ciment prompt naturel), pour la longévité des supports et le confort hygrométrique qu'il apporte à l'intérieur du bâtiment.

Lors de travaux de réfection, les enduits ciment des façades seront déposés, car ces revêtements trop étanches bloquent les échanges gazeux et détériorent l'âme des murs.

Pierres: L'utilisation de la pierre en parement ne garantit pas la qualité architecturale du projet et son insertion dans le site.

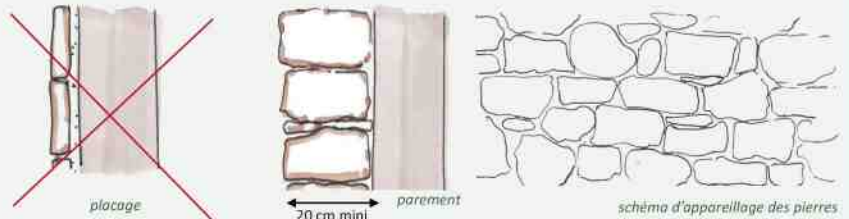
En cas de murs massifs en pierres ou de parement en pierres, la pierre utilisée devra être une pierre granitique d'aspect et de couleur similaires à la pierre locale (tendant vers l'ocre plus que vers le gris) et selon un appareillage similaire à l'appareillage local.

Les pierres sont disposées à joints croisés.

L'appareillage sera réalisé soit à joints secs, soit à joints à la chaux non garnis.

Les placages sont à proscrire.

Les parements en pierres devront être d'épaisseur minimale 20 cm.



> Appuis de fenêtres

Les appuis de fenêtres et seuils seront réalisés avec des dalles de granit ou de schiste en débord sur la façade.

Les appuis en béton pourront éventuellement être utilisés lors de réhabilitation sur les bâtisses en moellons équarris et les constructions de typologie années 50-60.

> Couleurs d'enduits

Les teintes trop vives et les teintes trop claires sont proscrites car elles dénotent trop avec le paysage environnant. Les teintes des façades seront choisies dans des tonalités proches du nuancier ci-contre (gammes chromatiques proches de la roche et terre du site de Ghisoni).

Il est conseillé de réaliser plusieurs échantillons sur façade pour aider au choix précis de la teinte, dont le rendu variera selon la finition et l'exposition notamment.

Un même projet pourra associer plusieurs teintes d'enduit dans la mesure où chaque teinte est appliquée sur un volume distinct.

Les enduits seront de finition talochés fins.



Observations de l'existant

L'entrée des constructions se situe soit directement au niveau de la ruelle, soit en hauteur par rapport à la ruelle.

Dans ce dernier cas, plusieurs solutions de franchissement du dénivelé sont observées:

- perrons, particulièrement sur les maisons de village, cet élément architectural étant parfois repris sur d'autres typologies architecturales
- escaliers maçonnés ou métalliques
- passerelle surplombant la ruelle.

Le développement des escaliers et les passerelles, nombreux dans le village, est probablement lié à la division des propriétés bâties.



Exemples d'accès surélevés aux constructions.

RECOMMANDATIONS

> Perrons

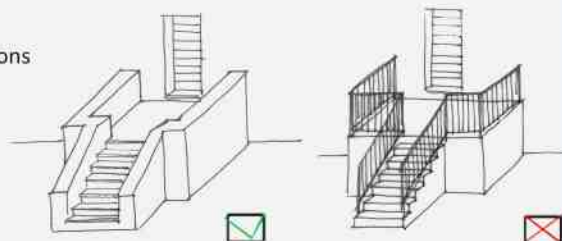
Il est recommandé de réhabiliter les perrons anciens en pierres à l'identique.

Un garde-corps fin en fer forgé pourra toutefois être ajouté sur les murets pour des raisons de sécurité (voir fiche garde-corps).

Dans les cas de création de nouveaux perrons, il est recommandé de respecter les proportions et la volumétrie des perrons traditionnels.

La figure du perron est utilisée lorsque le dénivelé à franchir n'est pas trop important.

Le perron est bordé d'un muret plein en pierres apparentes ou en maçonnerie enduite.



> Escaliers

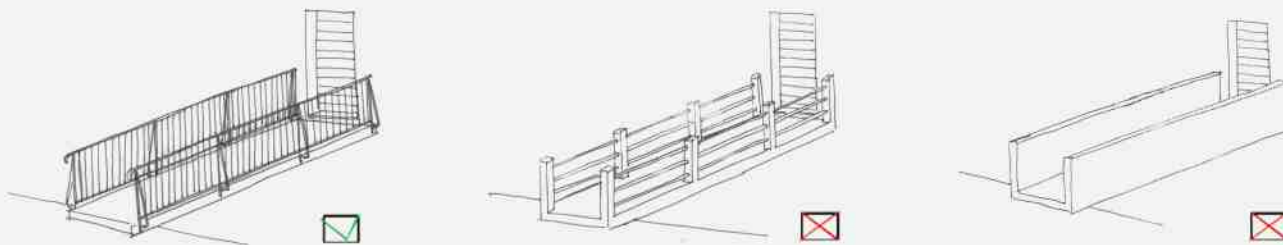
Il est recommandé de réhabiliter les escaliers en pierres à l'identique.

Lorsque des escaliers métalliques ont été ajoutés contre les façades, il est recommandé de simplifier leur lecture par la mise en oeuvre d'un limon latéral plein plutôt que perforé.



> Passerelles

Dans les cas de réfection de passerelles ou de réalisation de nouvelles passerelles, afin d'en limiter au maximum l'impact visuel, celles-ci seront composées de préférence de dalles sans remontées ni retombées périphériques et les garde-corps seront intégralement réalisés en ferronnerie. Il est recommandé de limiter la largeur de la passerelle à 1,2m pour les habitations (à adapter si besoin en fonction de la destination de la construction).



> Matériaux et couleurs des perrons, escaliers, passerelles

Ces trois éléments architecturaux constituant une transition entre l'espace public et l'espace privé, il doit être porté une attention toute particulière aux matériaux et couleurs utilisés en revêtements.

Pour les revêtements de sol, il est recommandé d'utiliser une tonalité moyenne afin de ne pas trancher avec le revêtement de la ruelle. Les revêtements blancs sont à éviter.

Privilégier l'utilisation de la pierre et du béton, éviter l'usage de carrelage pour le traitement de ces espaces.

Observations de l'existant

Des éléments de couverture de type auvent et couverture de terrasse ont été ajoutés au fil du temps sur les constructions et particulièrement sur la typologie des maisons de village. Ces éléments de couverture sont généralement réalisés soit en tuiles, soit en tôle ondulée souvent translucide, soit en verre. Ces couvertures reposent sur des supports en ferronneries, en bois ou sur des poteaux béton.



Exemples d'auvents observés dans le village.

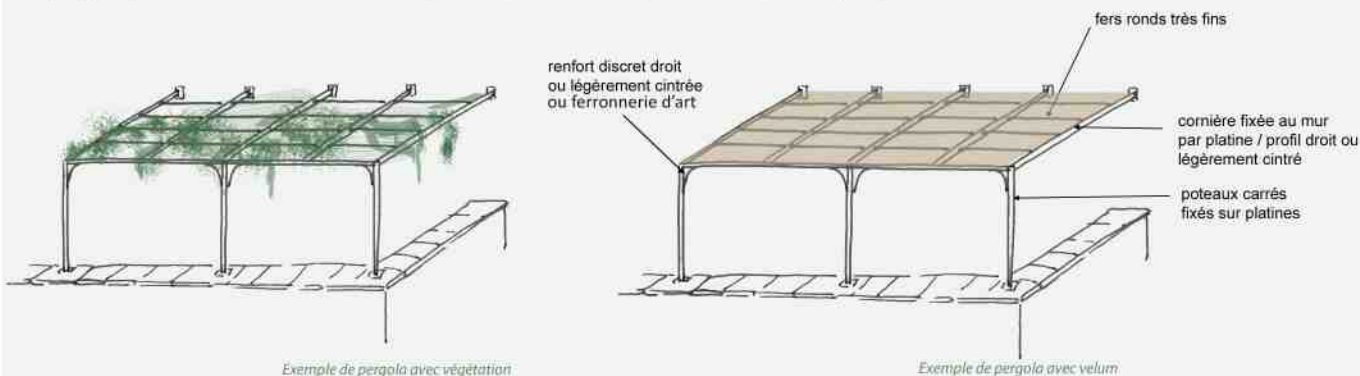


Exemples de couvertures de terrasses observées dans le village

RECOMMANDATIONS

> Composition/Matériaux

Les couvertures de terrasse en dur (charpente + couverture ou dalle béton) sont déconseillées. Lorsqu'une couverture de terrasse est souhaitée, elle sera réalisée de préférence avec une pergola en bois ou en fer. Le dessin de la pergola doit être fin et léger afin de ne pas dénaturer le volume du bâti. Il peut être droit ou légèrement cintrée. La pergola peut également être entièrement en ferronnerie d'art de même section. Les pergolas pourront être couvertes de végétation, de cannisses, liteaux bois, de bruyère, ou d'un velum uni.



La réalisation d'auvents, qui constituent des éléments rapportés sur les façades traditionnelles, n'est pas encouragée.

Ils peuvent être autorisés au cas par cas, et dans ce cas les seuls modèles acceptables sont des structures de petite taille, sans poteaux, composées soit de tuiles canal sur supports bois (en portant attention à ne pas surdimensionner la section des bois), soit de verre armé sur ferronnerie sobre avec volutes éventuelles, de type marquise.

L'utilisation de la tôle ondulée ou de tout autre matériau en couverture de ces ouvrages n'est pas souhaitée.



> Couleurs

Pergola/marquise en fer: finition brossée vernie, rouillée vernie, ou peinture sombre de tonalité brune ou noire

Pergola/auvent en bois: bois brut ou finition lasurée

Velum: une des teintes choisies dans le nuancier ci-contre (couleur unie) tendant vers les gris, bruns, ocre, kaki

Couleurs de velum



Observation de l'existant

E Case

Les portes d'entrée sont traditionnellement en bois à lames horizontales ou obliques, à un ou deux vantaux.
Certaines présentent des encadrements peints ou mettent en évidence des blocs de granit pour les linteaux et les jambages.
Nous observons aussi des portes bois peintes à panneaux amovibles à 1 ou 2 vantaux.

Certaines portes de caves sont en bois lasurées ou peintes, à lames verticales.

I Casoni

Les portes d'entrées de ces programmes sont généralement en bois, cintrées, à 2 vantaux, à panneaux sculptés et impostes vitrées protégées par des grilles de défenses. Ces portes sont encadrées par des pierres, souvent de nature granitique, appareillées et sculptées.

Au rez-de-chaussée certaines portes qui s'ouvrent sur la rue, sont en bois plein à lames obliques.

Les portes des caves sont parfois en bois, à 2 vantaux et à panneaux. Certaines de ces portes de caves ont été remplacées par des volets persiennés peu qualitatifs.

Architecture des années 50 à 60

Les portes d'entrée de ces programmes sont en bois et en verre à 2 ouvrants à la française et/ou en bois plein ou à panneaux décoratifs. Des volets bois à 2 vantaux à la française et lames à l'américaine, assurent aussi le rôle de porte d'entrée. Ces dispositions non traditionnelles témoignent d'une division en propriété.

Patrimoine agro-pastoral

Les portes sont en bois pleines à lames horizontales ou verticales.

Bâtisses en moellons équarris

Les portes de ces programmes sont de différentes factures :

- En bois peinte, composée de 2 ouvrants à la française et de panneaux sculptés, cintrée et surmontée par une imposte. L'encadrement est en pierres sculptées de nature granitique.
- En verre et bois vernie, composée de 2 ouvrants sobres et encadrée par un élément de couleur blanc.
- En verre et en bois peinte, composée de 2 ouvrants à la française à panneaux, surmontée d'une imposte en verre rectangulaire.

U Palazzu

Porte d'entrée bois à 2 panneaux moulurés et sculptés, ouvrants à la française comprenant des parties vitrées dans les panneaux doublées de ferronneries.

RECOMMANDATIONS

Les portes d'entrée

Elles sont en bois, composées de panneaux ou de lames. Dans le cas d'une réhabilitation, elles sont restaurées dans la mesure du possible.

* Les portes à panneaux:

Elles sont destinées aux ouvertures larges, composées de 2 ouvrants à la française, souvent surmontées d'une imposte vitrée parfois protégée par une grille de défense. Les portes de ce type peuvent aussi être prévues pour des ouvertures à linteau droit. Les subdivisions des panneaux sont généralement composées de 3 éléments. Parfois ces portes sont encadrées par des blocs de granit qui marquent l'entrée. Les nouveaux modèles peuvent s'inspirer des compositions traditionnelles.

* Les portes à lames horizontales ou obliques:

Les portes traditionnelles sont constituées de lames horizontales ou obliques. Elles concernent généralement des ouvertures de taille plus modestes. Les lames horizontales peuvent être irrégulières, seulement les lames obliques présentent une largeur constante.

Les portes de cave

Elles sont en bois à lames horizontales ou verticales, peintes ou lasurées.

Quincaillerie

Les éléments de quincaillerie existants doivent autant que possible être conservés, et combinés à modèles récents.

Les couleurs

Les portes sont lasurées ou peintes de la même couleur que les volets.

Les gammes chromatiques proposées sont les suivantes :



Croquis d'une porte bois à lames horizontales - dont les blocs de granit constituent les jambages et le linteau à Ghisoni



Croquis de portes en bois de Casoni à Ghisoni



Les 3 croquis ci-dessus regroupent les modèles de portes traditionnelles que l'on retrouve sur le site

Croquis d'une porte bois à panneaux cintrée



Croquis d'une porte bois traditionnelle à lames horizontales



Photo des éléments de quincaillerie d'une porte à panneaux
> Eléments à préserver autant que possible

Observation de l'existant

E Case

Traditionnellement les fenêtres des maisons sont en bois lasurées ou peintes. Elles sont composées de 2 vantaux, ouvrants à la française, et de petits carreaux.

I Casoni

Les fenêtres sont généralement en bois; comme les modèles des case, certaines menuiseries ont des petits carreaux et peuvent être peint ou lasuré.

Architecture des années 50 à 60

Les ouvertures de ces constructions ont des dimensions plus larges que les fenêtres traditionnelles, leurs formes aussi peuvent varier : verticales, horizontales, carrées ou encore hexagonales. Les fenêtres sont en bois à 2 ouvrants à la française. Elles peuvent être composées de plusieurs vantaux, avec châssis fixes selon la largeur des ouvertures.

Patrimoine agro-pastoral

Les fenêtres ne sont pas utilisées pour cette typologie bâtie.

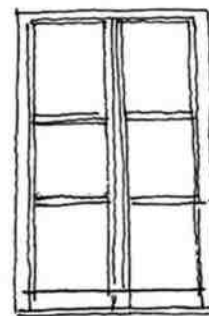
Bâtisses en moellons équarris

Les fenêtres sont en bois peint ou lasuré, composées de 2 ouvrants à la française. Elles peuvent parfois avoir des petits carreaux.

U Palazzu

Les fenêtres de cette typologie sont en bois peintes, composées de 2 ouvrants à la française et de petits carreaux.

Les portes-fenêtres sont aussi en bois peintes, composées de 2 vantaux et petits carreaux. La partie basse des menuiseries est en bois plein.



Croquis d'une fenêtre traditionnelle en bois composée de petits carreaux à Ghisoni.



Fenêtre, porte-fenêtre et petite fenêtre traditionnelles en bois peintes composées de petits carreaux



RECOMMANDATIONS

. Les fenêtres seront en bois ou en aluminium de couleur mate, avec des profilés étroits similaires aux sections des menuiseries traditionnelles. L'utilisation du bois est encouragée pour la réhabilitation de bâtisses anciennes.

Les menuiseries blanches en PVC et les châssis coulissants sont à éviter, car ces modèles sont trop éloignés des menuiseries traditionnelles.

. Certaines menuiseries présentent des petits carreaux. En cas de remplacement, il est recommandé pour les menuiseries du Palazzu de mettre en oeuvre des modèles avec petits carreaux.

Pour les autres typologies de bâtis, l'utilisation de fenêtre avec petits carreaux n'est pas systématique. Si des menuiseries à petits bois sont mises en oeuvre, le nombre de carreaux et la surface vitrée de chacun doivent être similaires aux menuiseries traditionnelles.

En cas d'une réfection complète de plusieurs unités d'habitations contigües, le choix des petits carreaux peut s'imposer comme la règle. Ces éléments sont à étudier au cas par cas.

. Certaines ouvertures présentent des dimensions plus importantes que les ouvertures traditionnelles. En cas de remplacement de ces menuiseries, il est conseillé d'installer des éléments identiques aux modèles originaux.

En cas de création de ce type d'ouvertures pour de nouveaux projets, il est recommandé de mettre en oeuvre des menuiseries sobres, inspirées des modèles alentours.

. Les dimensions et les formes des ouvertures sont détaillées dans la fiche "Composition des façades", le changement de la géométrie d'une ouverture répond à des règles, les ouvertures cintrées sont à éviter.

. Les menuiseries : fenêtres et portes fenêtres sont lasurées ou peintes de couleur grise ou brune selon les RAL ci-contre, dans une finition mate ou martelée.



II. RECOMMANDATIONS

FERMETURES : VOIETS & GRILLES DE DEFENSE

Observation de l'existant

Volets

. E Case

Les volets sont en bois peint ou lasuré, composés de 2 battants persiennés et ont des lames à la génoise. Des volets sont agrémentés de jalousies. Quelques fenêtres sont équipées de volets intérieurs en bois peints, de la même couleur que les fenêtres. Certaines constructions qui ont des volets intérieurs, n'ont pas de volets extérieurs.

. I Casoni

Volets en bois peints composés de 2 battants à lames à la génoise.

. Architecture des années 50 à 60

Les volets de cette période peuvent pour certains être en bois peint ou lasuré, repliables dans l'épaisseur des tableaux d'ouverture. Ils ont généralement des lames à l'américaine. Certains volets sont plus traditionnels, composés de 2 ouvrants à la française et lames à la génoise.

. Patrimoine agro-pastoral

Les volets sont en bois pleins à lames horizontales ou verticales.

. Bâtisses en moellons équarris

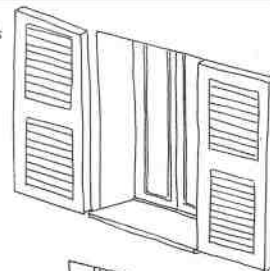
Les volets sont en bois peint ou lasuré, à lames à la génoise ou à l'américaine.

Les modèles sont soit repliables en tableau, soit composés de 2 battues accrochées à la façade.

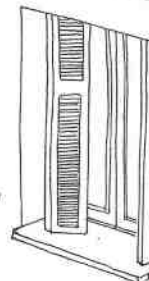
. U Palazzu

Volets bois peints persiennés à 2 vantaux et lames à la génoise.

Croquis de volets bois composés de 2 ouvrants à la française persiennés à Ghisoni



Croquis de volets bois composés de 2 ouvrants repliables en tableau et persiennés à l'américaine à Ghisoni



Grilles de défense

. E Case - Patrimoine agro-pastoral - Architecture des années 50 à 60 - Bâtisses en moellons équarris

Les grilles de défense n'ont pas été identifiées comme élément structurant ces typologies bâties.

Cependant, quelques grilles ont été ajoutées aux fenêtres de quelques constructions au fur et à mesure des aménagements.



Grilles de défense posées sur quelques fenêtres de maisons (E Case)



Grilles de défense posées sur les fenêtres des constructions des années 50 - 60. Ces programmes sont des logements collectifs.

. I Casoni

Les grilles de défense observées sont installées au-dessus des portes d'entrées bois surmontées d'une imposte vitrée. Celle-ci est protégée par une grille de défense en ferronnerie peinte de couleur sombre ; noire, brune ou vert foncé. Parfois, des grilles de défense sont installées derrière le châssis vitré d'une porte bois à panneaux.



Photos d'impostes vitrées protégées par une grille de défense. Les modèles présentent des formes souples et des volutes.

Photo d'une porte dont la grille de défense de l'imposte présente un décor géométrique, le panneau supérieur de la porte en verre est protégé par une grille au motif floral.



. U Palazzu

L'ensemble des ferronneries du projet sont assorties. Les grilles de défense du Palazzu sont posées sur les parties en verre de la porte d'entrée à panneaux.

RECOMMANDATIONS

Les volets sont en bois; l'utilisation d'autres matériaux est à éviter.

Les volets sont composés de battues rabattables en façade et sont persiennés.

Des volets intérieurs bois peuvent se substituer à la pose de volets extérieurs notamment pour les Case.

Le rendu sur les façades doit être harmonieux, ces dispositions sont jugées au cas par cas.

D'autres volets sont composés d'éléments repliables en tableau selon les typologies de bâti notamment pour l'architecture des années 50/60 et les batisses en moellons équarris.

Les principes suivants sont à éviter :

- Les volets pleins dont les lames sont maintenues par des barres et écharpes, figurant le motif d'un Z

- Les volets roulants,

- Les volets persiennés présentent 2 types de lames, à la génoise ou à l'américaine.

Dans le cas de restauration, il est conseillé de remplacer les volets par des menuiseries conformes à l'origine.

Pour les nouvelles créations, l'utilisation de modèle à la génoise est fortement recommandé.

Les volets sont fixés sur les murs de façade par des gonds scellés dans la maçonnerie.

La pose des volets sur précadres est à éviter rigoureusement.

Les volets bois sont lasurés ou peints selon les RAL suivants, et les ferrures ont la même couleur que les volets pour l'homogénéité des éléments.



RAL 5009



RAL 7013



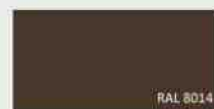
RAL 6005



RAL 7039

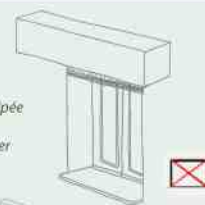


RAL 7033



RAL 8014

Croquis d'une fenêtre équipée d'un volet roulant principe d'occultant à éviter



Croquis d'une fenêtre équipée de volets à lames verticales maintenus par des barres et écharpes formant un motif en Z, modèles à éviter.

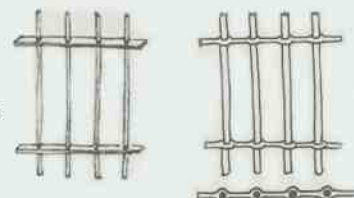


Les grilles de défense sont en ferronneries de couleur brune, noire ou oxyde de fer de finition brossée ou vernie.

En cas de nouvelle création, il est recommandé de privilégier des formes de grilles sobres, présentées sur les croquis ci-contre, inspirés du vocabulaire traditionnel.

Dans le cas d'opération de restauration, des répliques à l'identique sont possible.

Les grilles sont réalisées par des fer ronds verticaux, fixés dans des traverses horizontales.



Observations de l'existant

Les garde-corps existants dans le village sont:

- en maçonnerie de pierres (essentiellement en bordure des perrons) ou en ferronnerie à barreaudage vertical droit ou courbé (balcons, passerelles, escaliers) sur les constructions les plus anciennes
- composés soit de trois lisses horizontales, soit d'une partie basse en béton, surmontée de deux lisses rondes horizontales sur les constructions et réhabilitations des années 50-60.
- en ferronnerie ornementée pour les plus grandes bâtisses

Des interventions plus récentes ont introduit l'aluminium sur les garde-corps du village. Ces nouveaux matériaux présentent des sections trop épaisses.



Exemples de garde-corps

RECOMMANDATIONS

> Matériaux

Les garde-corps pourront être:

- soit en maçonnerie pleine: en pierres apparentes ou en maçonnerie enduite dans la continuité de la finition de la façade,
- soit en ferronnerie à barreaudage vertical,
- soit une combinaison des deux composée d'une partie basse maçonnée surmontée d'une partie en ferronnerie.

L'usage d'autres matériaux comme le bois, le verre, la terre cuite, l'aluminium et le pvc est à éviter.

> Forme / composition

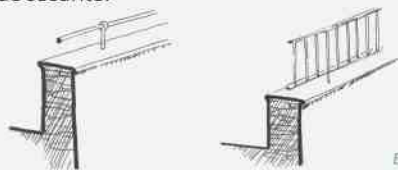
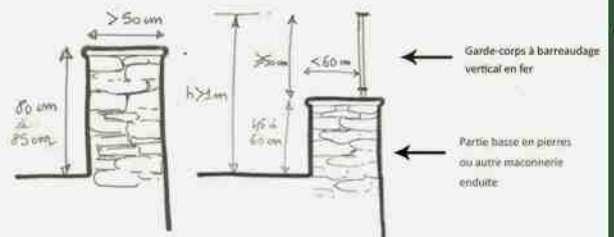
Les garde-corps composés uniquement de lisses horizontales ne sont pas conformes aux normes de sécurité et présentent une écriture graphique trop éloignée des modèles traditionnels; leur utilisation n'est pas souhaitée.

Pour une conformité aux normes de sécurité, les garde-corps pleins présenteront:

- soit une hauteur minimale de 1 mètre,
- soit une hauteur comprise en 80 et 85 cm pour une épaisseur minimale de 50 cm

Les garde-corps constitués d'une partie basse pleine et d'une partie haute en ferronnerie présenteront des dimensions conformes au croquis ci-contre.

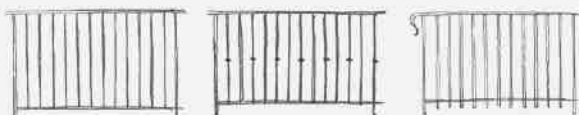
Les dimensions sont si besoin à adapter en fonction de l'évolution des normes de sécurité.



Exemples de ferronneries sur partie basse maçonnée

Pour les parties de garde-corps en ferronnerie, il est recommandé la réalisation d'un barreaudage vertical.

Pour les maisons de village, il est recommandé l'utilisation d'un modèle très sobre et régulier à barreaudage vertical droit.



Exemples de garde-corps sobres et réguliers

Pour les bâtisses plus importantes, le barreaudage vertical pourra être courbé et/ou agrémenté d'une frise ornementée d'une hauteur d'environ 10 cm située sous la main courante, ou autres éléments ornementaux.

Pour les constructions remarquables, les garde-corps pourront présenter une ferronnerie plus travaillée avec notamment des décors floraux et volutes.

Observation de l'existant



La limite entre la propriété privée et l'espace public n'est pas fermée mais est libre. L'espace public est ouvert et accueillant.



Les limites de propriété sont marquées par des murs de clôture de faible hauteur, le regard est laissé libre depuis la rue; l'interface entre le public et le privé est transparente.

RECOMMANDATIONS

Les murs

Lorsque les murs de clôture traditionnels en pierre existent, ils sont à conserver et à restaurer.

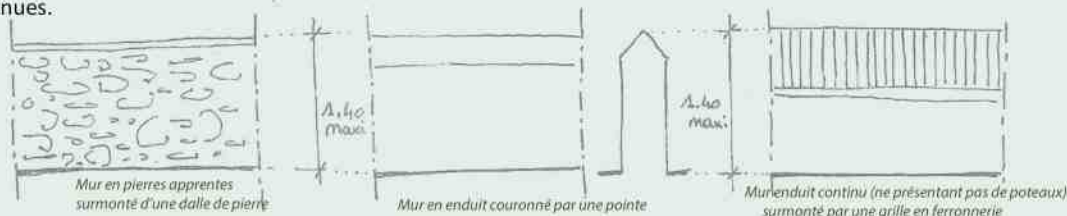
Matériaux

Les murs sont en pierres apparentes ou en maçonneries enduites, par un revêtement taloché pour un rendu à grains fins. Les murs de clôture peuvent être surmontés par des grilles en ferronnerie qui doivent respecter les principes esthétiques de la fiche de recommandation des garde-corps.

Clôtures sur emprises publiques

Les murs doivent être soignés.

- Les sommets sont soit traités par des dalles de pierre débordant de chaque côté, soit traités par une forme de pointe lorsque les murs présentent une épaisseur supérieure ou égale à 40 cm.
- Les murs pleins ne présentent pas une hauteur trop importante comme nous le constatons dans le village de Ghisoni. Il est recommandé de ne pas dépasser une hauteur de 1,40 m.
- Dans le cas où la clôture n'est constituée que d'une fermeture en ferronneries, la hauteur maximale est fixée à 1,40m.
- Un mur surmonté d'une grille de fermeture doit présenter la même hauteur que les autres clôtures (1,40m). Le mur en soubassement doit être plein et continu et ne pas présenter de poteaux sur lesquels les grilles sont fixées. De même les grilles, placées en couronnement des éléments durs, sont continues.



Clôtures séparatives entre terrains privés

Les limites qui ne s'ouvrent pas sur un espace public peuvent être clôturées par des grillages fixés sur piquets bois ou métalliques. Les clôtures rigides de type industrielles ne sont pas autorisées.

Poteaux encadrant les portails

Les poteaux ne sont utilisés que pour fixer les portails. Ils ne doivent pas tenir les grilles de clôture placées sur les murs continus. Ils sont surmontés d'une dalle de pierre ou terminés en pointe de diamant.

Couleurs

Les enduits sont choisis dans la gamme chromatique recommandée pour les façades.

Si la clôture est réalisée en pierre apparente, l'appareil de ses murs doit être conformes aux recommandations de la fiche "Finitions de façade".

Les portails et portillons

Matériaux

Ces éléments sont en fer ou en bois

Forme - composition et couleurs

Exemple de portail : cadre en fer et lames de bois horizontales

Exemple de portail en fer à barreoudages verticaux

Les portails et portillons ont des formes simples et sobres.

Il est conseillé de mettre en oeuvre des portails ajourés pour éviter l'effet prise au vent, et recommandé de ne pas créer des modèles opaques pour maintenir les transparences entre l'espace public et les propriétés privés.

L'esthétique des éléments en ferronneries est décrite dans la fiche "garde-corps". Les modèles sont assortis à toutes les ferronneries du programme.

Les couleurs de ces éléments doivent être conformes aux recommandations des fiches "Garde-corps" et "Fermetures : volets et grilles de défense"

Observations de l'existant

D'une manière générale, les équipements et réseaux divers venus au fil du temps se greffer sur les bâtiments, altèrent la lisibilité des constructions. Ceci est d'autant plus marqué que ces éléments techniques présentent souvent une teinte claire marquant un contraste visuel important avec le fond sur lequel ils s'insèrent.

Les éléments les plus visibles sur le village de Ghisoni sont les paraboles fixées en façades et les évacuations d'eaux usées.



Exemples d'équipements techniques sur façades.

RECOMMANDATIONS

> Réseaux privés apparents en façade

Lors des travaux de rénovation, les descentes d'eaux usées, réseaux d'eau, électricité et autres câblages seront si possible intégrés aux constructions par cheminement intérieur.

> Gouttières et descentes d'eaux pluviales

Il est recommandé l'usage de gouttières et descentes en cuivre, zinc, ou aluminium de teinte proche de celle de la façade. Concernant la section, il est recommandé des gouttières en demi-rond et des descentes rondes.

> Paraboles et antennes

Les paraboles et antennes sont à éviter en façades sur rue des constructions.

Leur positionnement sera étudié afin qu'elles ne soient le moins visible possible depuis l'espace public et impactent le moins possible le paysage (implantation de préférence en jardins, arrières de toitures,...).

Leur nombre devra être réduit au maximum. Pour cela, la mutualisation de ces équipements est recherchée avec dans la mesure du possible, la mise en place d'une seule antenne ou parabole par copropriété.

La forme et la couleur des paraboles seront choisies en fonction de l'emplacement prévu, afin de réduire au maximum leur visibilité. Il est recommandé de privilégier les paraboles de petite taille et de teinte proche du fond sur lequel elles sont placées pour une meilleure intégration dans leur environnement.



Exemples de paraboles teintées

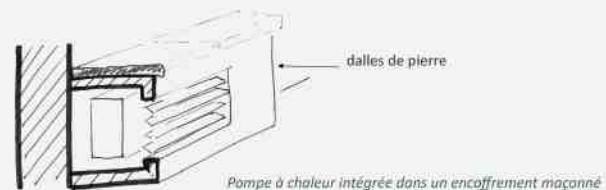
> Moteurs de climatisation

Les moteurs de climatisation adossés en façades doivent être évités.

Il est recommandé de les intégrer à la construction de manière à ce que seule une grille de façade ou un volet bois ne soit visible.

Lorsque l'intégration dans un mur existant n'est pas possible, ils pourront être posés au sol et habillés d'un coffrage maçonné ou en bois, comme présenté sur le schéma ci-dessous.

Dans le cas d'habillage par une grille, celle-ci sera d'une teinte proche de celle de la façade sur laquelle elle s'insère, et de finition mate.

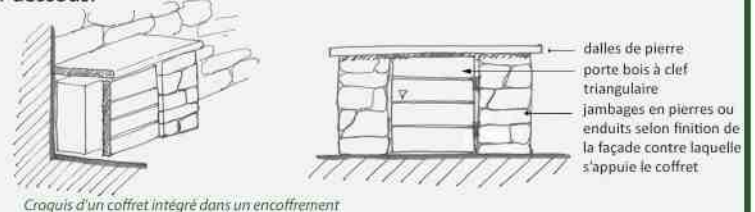
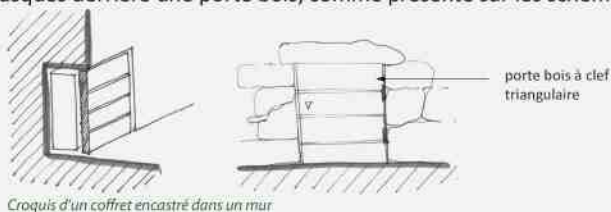


> Panneaux solaires

La possibilité de mettre en place des panneaux solaires sera étudiée au cas par cas. Les panneaux ne devront pas être visibles depuis l'espace public.

> Coffrets de branchement aux réseaux / boîtes aux lettres

Ces éléments seront si possible encastrés dans les murs de façades ou de clôtures. S'ils ne peuvent être encastrés, ils feront l'objet d'un habillage soigné. Qu'ils soient encastrés ou apposés contre un mur, les coffrets de branchement aux réseaux pourront pour une meilleure intégration, être masqués derrière une porte bois, comme présenté sur les schémas ci-dessous.



Observation de l'existant

L'espace public n'a pas de forme prédéfinie ou géométrique, il est aléatoire et créé par :

- la densité urbaine,
- la position du bâti dans l'espace urbain,
- la topographie qui accueille le bâti,
- un croisement de chemin ou de voies,
- un élargissement de la rue,
- le vide.

L'espace public à Ghisoni est à la fois :

- marqué par des limites physiques telles que le bâti, des murs, des murets, des garde-corps, des escaliers...
- délimité par des limites visuelles telles que des revêtements de sols généralement en pierre.

Murs et Murets



Généralement les limites de propriété sont marquées par des murs de faible hauteur, le regard depuis la rue n'est pas entravé.

Le village a sur ses emprises publiques des murs de soutènement pour compenser la pente. Les chemins et bordure de voies publiques sont marqués par des murets. Ces aménagements sont en pierre ou enduits.

Escaliers



La déclivité de Ghisoni est compensée par la création d'escaliers. Ils sont généralement en pierre, et les nez de marches présentent parfois une bordure.

Ruelles



La trame urbaine de Ghisoni est composée, entre autre, de constructions mitoyennes assemblées par groupes de maisons. Accolées les unes aux autres, elles créent parfois des ruelles étroites inscrites dans la pente. Ces ruelles ne sont pas nombreuses à Ghisoni.

L'espace public contenu entre ces pieds de façades est contraint dans la densité bâtie. Mais, comme nous le remarquons sur les photos du site, ces passages étriqués s'ouvrent sur une perspective.

Garde-corps



Les murs de soutènement construits sur l'emprise publique, sont parfois couronnés de garde-corps en fer. Ces modèles sont sobres et ne sont pas opaques. La volonté est de maintenir un espace public ouvert pour ne pas entraver le regard.

Revêtements de sol



Sol en terre et revêtements béton non entretenus de l'espace public à Ghisoni

L'espace public peut être marqué par des revêtements de sol en pierre. Certains chemins ne sont pas traités ou présentent des remplissages béton altérés. Ces chemins seront prochainement aménagés



Sol en terre de l'espace public à Sampolo

Traitement de sol des abords de l'Eglise à Ghisoni
Béton désactivé - dalles de pierre appareillées en opus romanum et détails des bordures en granit gris



Abords de la fontaine de Neptune
dalles de granit ocre, calibrées et appareillées en cercle autour du sujet

Ecailles de schiste rouges à E Rosse
appareillées en Opus incertum du parvis de l'Eglise



Place et Four à Sampolo
Ecailles de schiste bleues appareillées en opus incertum & murets en pierres sèches



Différents types de revêtements de sol pour les rues, ruelles et trottoirs de Ghisoni - schistes, granits, bétons désactivés...
L'espace public est traité par des traitements de sols qualitatifs.

RECOMMANDATIONS

Les escaliers

Ils font partie de l'écriture architecturale de Ghisoni. Il est conseillé dans le cadre de restauration de les conserver, de les réhabiliter et de ne pas les fermer. Les matériaux utilisés doivent être conformes aux compositions préexistantes.

Les revêtements de sol

L'espace public des rues et ruelles est habillé par des revêtements en pierre ou en béton désactivé.

Les abords des bâtis remarquables ou édifices religieux sont soignés et traités de manière singulière pour mettre en scène le monument.

Cette démarche est à poursuivre et à encourager car elle crée une unité esthétique et une identité dans le village.

Nous remarquons que les sols présentent différents types d'appareillage : opus incertum et opus romanum.

Les pierres utilisées sont des dalles ou des écailles de schiste et de granit.

Il est conseillé pour les revêtements de sol de l'espace public d'utiliser des typologies de revêtement plus proches des techniques vernaculaires telles que la ricciata.

Une cohérence chromatique est à apporter aux revêtements de sols choisis notamment lors de l'association de minéraux différents, selon les lieux et les abords. La couleur des joints des revêtements de sol doit être assortie à la couleur des minéraux mis en oeuvre et ne doit pas présenter de teintes trop claires ou trop crues.

Les nouvelles constructions et les projets de restaurations doivent s'appuyer sur ces typologies de sols et les réutiliser.

Observation de l'existant

La commune possède un paysage forestier important sur environ 5 600 hectares et une déclivité topographique qui influe sur les essences végétales qui la composent.

L'étagement altitudinal présente:

- au niveau subméditerranéen : une chataigneraie, jusqu'à 900 m d'altitude,
- au niveau montagnard : des pins laricio, des sapins et des hêtres jusqu'à 1 700 m d'altitude,
- au niveau subalpin : des aulnes et des genévriers jusqu'à 2 100 m d'altitude,
- au niveau alpin : la végétation est rase et s'apparente à des landes à arbustes nains et des pelouses.

Le village est situé à 650 m d'altitude à l'étage subméditerranéen.



RECOMMANDATIONS

D'une manière générale, il est recommandé d'adapter le choix des plantations aux caractéristiques géologiques du terrain, et à l'altimétrie du site. La connaissance de la composition du sol permet d'évaluer les essences végétales qui s'y adapteront le mieux. On peut également observer les plantations alentours qui ont poussé spontanément et choisir des espèces similaires.

On peut utiliser les plantations comme des éléments structurants l'espace ou comme des éléments d'architecture pour matérialiser une séparation ou habiller un mur aveugle.

Dans tous projets, une attention particulière est apportée:

- à la diversification d'espèces rustiques favorisant la biodiversité,
- à l'économie de l'eau, en renonçant à l'arrosage au delà de la première année de plantation pour des végétaux de haute futaie,
- à la limitation des traitements phytosanitaires chimiques peu ou pas appropriés aux plantes indigènes rustiques,
- à la plantation de plantes non invasives.

Les essences végétales recommandées appartiennent à la flore endémique de la Corse.

A ce titre :

- le Conservatoire botanique National de Corse, édite des documents à consulter librement sur internet : <http://www.corsicagrana.com> (plaquette de consultation en PDF à destination du grand public)
- respecter les arrêtés préfectoraux qui interdisent l'introduction d'espèces étrangères au territoire ou provenant de pays voisins : " *liste des végétaux sensibles qu'il est formellement interdit d'introduire en Corse*" : <https://draaf.corse.agriculture.gouv.fr/interdiction-de-faire-sortir-ou-d-introduire-des-vegetaux-en-a438.html>

acrotère: muret situé en bordure d'un toit terrasse

alignement: délimitation d'une voie publique

allège: pan de mur compris entre une fenêtre et le plancher

appareillage: action ou manière de disposer les pierres ou les briques.

appui de fenêtre: tablette de couronnement d'une allège, en légère pente pour l'écoulement des eaux vers l'extérieur.

attique: petit étage en haut d'une construction

baie: ouverture dans un mur

bandeau: bande saillante qui règne sur le pourtour d'un bâtiment, au droit des planchers. Les bandeaux marquent la division des étages.

bardeau: éléments de bois fendus de forme généralement rectangulaire, de petites dimensions

chien-assis: petite lucarne à toit retroussé en pente inverse de celle de la toiture

claustra: paroi verticale (cloison, clôture, etc.) composée d'un ensemble d'éléments ajourés identiques

clef de voûte: pierre placée dans l'axe de symétrie d'un arc ou d'une voûte.

embrasure: espace évidé dans l'épaisseur d'un mur par l'établissement d'une baie

encadrement de baie: bordure saillante, peinte ou sculptée autour d'une baie

garde-corps: dispositif plein ou ajouré de protection contre les chutes, à hauteur d'appui: balustrade, allège, parapet, rambarde, barre d'appui... La hauteur des garde-corps doit obéir à des normes précises.

imposte: partie fixe ou mobile, vitrée ou non, qui surmonte la partie ouvrante d'une fenêtre ou d'une porte

jalousie: dispositif de fermeture orientable sur un volet

lames à la génoise/lames à l'américaine: les lames à la génoise présentent une largeur plus importante et sont plus espacées que les lames à l'américaine; elles présentent un débordement côté intérieur et côté extérieur par rapport au cadre du volet

linteau: ouvrage qui ferme le haut d'une baie et soutient la maçonnerie située au-dessus de l'ouverture, reportant sa charge vers les jambages, piédroits ou poteaux.

lucarne: fenêtre construite dans un pan de toit pour donner du jour et de l'air aux locaux des combles. Une lucarne est en principe composée d'une devanture (la façade), encadrée par deux jambages ou jambages et par un linteau, de deux jouées (les faces latérales) et d'une couverture qui peut être à une, à deux ou à trois pentes.

modénature: moulures et éléments divers d'architecture servant d'ornementation à une façade.

ordonnancement: organisation, agencement méthodique des différents éléments d'un ensemble

piédroit: partie verticale de mur qui supporte la naissance d'une voûte, d'une arcade

pignon: mur extérieur dont les contours épousent la forme des pentes d'une toiture, par opposition aux **murs gouttereaux**. Un pignon aveugle n'a pas d'ouvertures.

plein-cintre: courbe en demi-cercle d'un arc, d'un berceau de voûte.

porte-à-faux: partie d'une construction en surplomb, formant encorbellement

porte-fenêtre: fenêtre qui descend jusqu'au niveau du sol et sert en même temps de porte

rive d'égout: limite basse d'un versant de toiture où ruissellent les eaux de pluie.

rive rampante: limite d'un versant de toiture couvrant le mur pignon.

seuil: sol sous-jacent d'une porte

tableaux d'ouvertures: chacun des deux côtés verticaux d'une embrasure

taloché fin: se dit d'un enduit lissé

vantail / vantaux: panneau mobile d'une porte, d'une fenêtre ou d'un volet

